

СОСТАВ ПРОЕКТА

Проект планировки линейного объекта.
ТОМ 1 Основная часть проекта планировки
Положение о размещении линейных объектов.
Проект планировки территории. Графическая часть:

| № п/п | Наименование чертежа | Масштаб | Марка чертежа |
|----------|--|---------|------------------|
| | Чертеж красных линий | 1:2000 | ППТ |
| | Чертеж границ зон планируемого размещения линейных объек- тов | 1:1000 | ППТ |

ТОМ 2 Материалы по обоснованию проекта планировки.
Пояснительная записка.
Графические материалы:

| № п/п | Наименование чертежа | Масштаб | Марка чертежа |
|----------|--|---------|------------------|
| | Схема расположения элементов планировочной структуры | 1:20000 | ППТ |
| | Схема использования территории в период подготовки проекта планировки территории | 1:1000 | ППТ |
| | Схема вертикальной планировки территории | 1:2000 | ППТ |
| | Схема границ территории объектов культурного наследия | 1:20000 | ППТ |
| | Схема границ зон с особыми условиями использования терри- тории | 1:2000 | ППТ |
| | Схема границ территорий, подверженных риску возникновения чрезвычайных ситуаций природного и техногенного характера | 1:2000 | ППТ |
| | Схема конструктивных и планировочных решений | 1:1000 | ППТ |

ТОМ 3 Проект межевания.
Пояснительная записка.
Графические материалы:

| № п/п | Наименование чертежа | Масштаб | Марка чертежа |
|----------|-----------------------------|---------|------------------|
| | Чертеж межевания территории | 1:2000 | ПМТ |
| | План красных линий | 1:2000 | ПМТ |

ТОМ 4 Материалы по обоснованию проекта межевания.
Пояснительная записка.
Графические материалы:

| № п/п | Наименование чертежа | Масштаб | Марка чертежа |
|----------|--|---------|------------------|
| | Чертеж межевания территории (Материалы по обоснованию) | 1:2000 | ПМТ |
| | Чертеж межевания территории (Материалы по обоснованию) | 1:1000 | ПМТ |

Согласовано

Инт. и подл.

Подп. и дата

Взам. инв. и

| | | | | | | | | | |
|-----------|---------|------|--------|-------|------|-----------------------|--|------|--------|
| | | | | | | ЮГА-064-2018-ЛО-ППТ | | | |
| Изм. | Кол.уч. | Лист | №доку. | Подп. | Дата | | | | |
| Разраб. | Патов | | 05.18 | | | Пояснительная записка | Стадия | Лист | Листов |
| Н. контр. | Захаров | | 05.18 | | | | П | 3 | 42 |
| ГИП | Яценко | | 05.18 | | | | 000 «ЮГ ГЕО Альянс» г. Краснодар | | |
| | | | | | | | | | |

Пояснительная записка

Содержание

| | | |
|------|---|----|
| 1. | Исходные данные | 5 |
| 1.1. | Общие сведения | 5 |
| 1.2. | Основания, исходные данные и условия для подготовки документации по планировке территории | 6 |
| 2. | Климатическая, географическая и инженерно-геологическая характеристики района строительства | 7 |
| 2.1. | Местоположение | 7 |
| 2.2. | Климат | 7 |
| 2.3. | Геоморфология. Рельеф | 13 |
| 3. | Описание принципиальных проектных решений | 15 |
| 4. | Обоснование определения границ зон планируемого размещения объектов капитального строительства | 17 |
| 5. | Обоснование определения границ зон планируемого размещения объектов капитального строительства подлежащих переустройству и переносу | 17 |
| 6. | Обоснование определения предельных параметров застройки территории в границах зон планируемого размещения объектов капитального строительства, входящих в состав линейного объекта | 17 |
| 7. | Ведомость пересечений границ зон планируемого размещения линейного объекта с сохраняемыми объектами капитального строительства (здание, строение, сооружение, строительство которых не завершено), существующими и строящимися | 18 |
| 8. | Ведомость пересечений границ зон планируемого размещения линейного объекта с объектами капитального строительства, строительство которых запланировано в соответствии с ранее утвержденной документацией по планировке территории | 18 |
| 9. | Ведомость пересечений границ зон планируемого размещения линейного объекта (объектов) с водными объектами | 19 |
| 10. | Обоснование соответствия планируемых параметров, местоположения и назначения объектов регионального значения, объектов местного значения нормативам градостроительного проектирования и требованиям градостроительных регламентов | 19 |
| 11. | Варианты планировочных и (или) объемно-пространственных решений застройки территории | 20 |
| 12. | Обоснования очередности планируемого развития территории | 20 |
| 13. | Сведения об исходных земельных участках, из которых образуются земельные участки для размещения объекта | 20 |
| 14. | Перечень и сведения о площади образуемых земельных участков, которые будут отнесены к территориям общего пользования или имуществу общего пользования | 22 |
| 15. | Сведения о красных линиях | 22 |
| 16. | Учет ограничений использования территории в зонах с особыми условиями использования территорий, на особо охраняемых природных территориях | 23 |
| 17. | Территория объектов историко-культурного наследия | 23 |
| 18. | Защита территории от чрезвычайных ситуаций природного и техногенного характера | 23 |
| 19. | Перечень мероприятий по охране окружающей среды | 25 |
| 20. | Результаты инженерных изысканий | 26 |
| | Нормативные документы | 28 |

Инв. N подл. Подп. и дата Взам. инв. N

| | | | | | |
|------|---------|------|--------|-------|------|
| | | | | | |
| Изм. | Кол.уч. | Лист | № док. | Подп. | Дата |



ЮГА-065-2018-ЛО-ППТ

Лист

4

1. Исходные данные

1.1. Общие сведения

Документация по планировке территории линейного объекта «Реконструкция противопаводковой системы обвалования рек Кубани и Протоки с подготовительными работами по очистке русел рек Кубани и Протоки (2-я очередь строительства). Берегоукрепление правого берега реки Протока от ПК 618+00 до ПК 620+50» разработана ООО «ЮГ ГЕО Альянс» (Членство в СРО «Краснодарские проектировщики») в соответствии с требованиями действующих норм и правил, инструкций и государственных стандартов, в том числе по взрыво- и пожароопасности, экологических и санитарно-гигиенических норм, действующих на территории РФ, и обеспечивает безопасную для здоровья людей эксплуатацию объекта при соблюдении предусмотренных в проекте мероприятий.

Подготовка проекта планировки территории осуществляется в соответствии со статьей 42 Градостроительного кодекса Российской Федерации, в целях обеспечения устойчивого развития территории, выделения элементов планировочной структуры, предназначенных для размещения линейного объекта.

Проект межевания территории разрабатывается в соответствии со статьей 43 Градостроительного кодекса Российской Федерации в целях определения местоположения границ образуемых и изменяемых земельных участков для размещения линейного объекта, а также установления, изменения, отмены красных линий.

Проект планировки территории разработан в соответствии с документацией территориального планирования МО Красноармейский район Чебургольского сельского поселения (генеральный план Чебургольского сельского поселения), утвержденный решением Совета Чебургольского сельского поселения от 25.05.2012 г. №194, положения о характеристиках планируемого развития территории, в том числе плотности и параметрах застройки территории и характеристиках развития систем социального, транспортного обслуживания и инженерно-технического обеспечения, необходимых для развития территории, изменениям не подлежат.

Документацией по планировке территории «Реконструкция противопаводковой системы обвалования рек Кубани и Протоки с подготовительными работами по очистке русел рек Кубани и Протоки (2-я очередь строительства). Берегоукрепление правого берега реки Протока от ПК 618+00 до ПК 620+50» не предусмотрена корректировка утвержденных проектов планировки и межевания территории.

В соответствии с частью 3 статьи 41.1 Градостроительного кодекса Российской Федерации подготовка проекта планировки территории и проекта межевания территории выполнена в соответствии с системой координат,

Инв. N подл. Подп. и дата Взам. инв. N

| | | | | | |
|------|---------|------|--------|-------|------|
| Изм. | Кол.уч. | Лист | № док. | Подп. | Дата |
| | | | | | |



ЮГА-065-2018-ЛО-ППТ

Лист


5

используемой для ведения единого государственного реестра недвижимости, в системе координат – МСК 23.

1.2. Основания, исходные данные и условия для подготовки документации по планировке территории

Основаниями, исходными данными и условиями для подготовки документации по планировке территории линейного объекта «Реконструкция противопаводковой системы обвалования рек Кубани и Протоки с подготовительными работами по очистке русел рек Кубани и Протоки (2-я очередь строительства). Берегоукрепление правого берега реки Протока от ПК 618+00 до ПК 620+50», являются следующие документы:

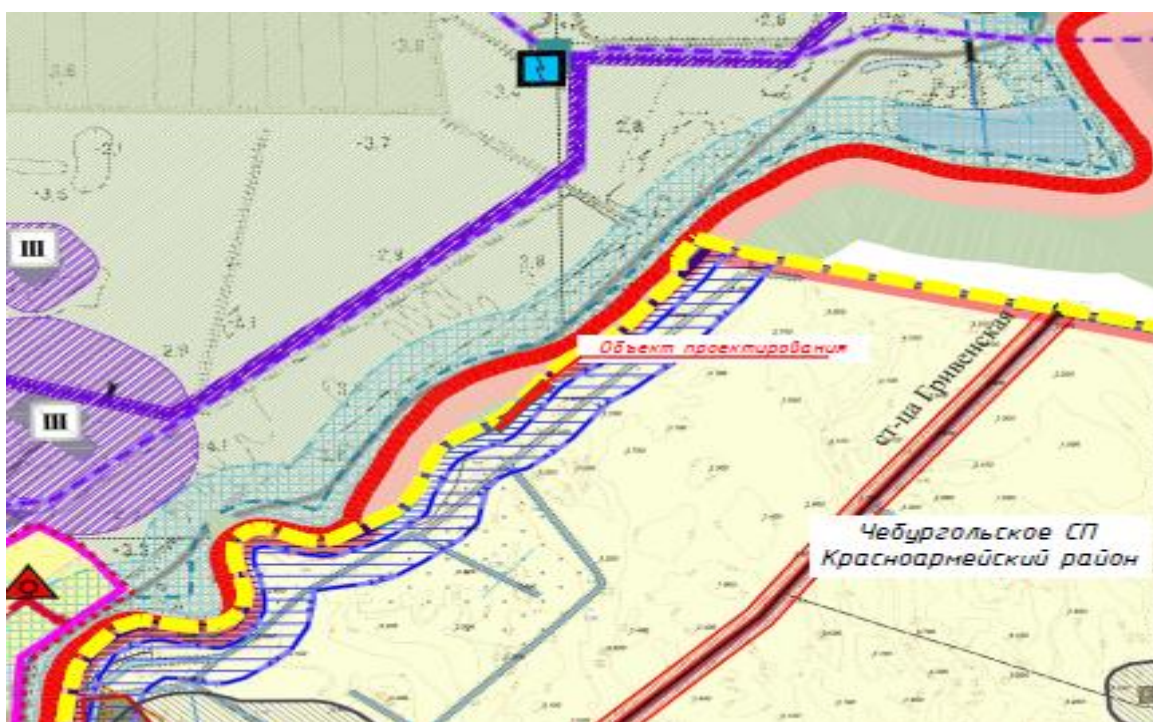
1. Постановление Администрации муниципального образования Красноармейский район от 17.05.2018 №745 «О подготовке проекта планировки территории для размещения объекта: «Реконструкция противопаводковой системы обвалования рек Кубани и Протоки» (берегоукрепление правого берега р. Протока ПК 618+00 до ПК 620+50), расположенного в границах Чебургольского сельского поселения Красноармейского района Краснодарского края;
2. Письмо Управления архитектуры и градостроительства Администрации муниципального образования Красноармейский район от 28.05.2018 №553, со сведениями информационной системы обеспечения градостроительной деятельности (ИСОГД), на земельный участок, расположенный: правого берега реки Протока от ПК 618+00 до ПК 620+50;
3. Письмо отдела геологии и лицензирования по Краснодарскому краю Департамента по недропользованию по южному федеральному округу об отсутствии (наличии) полезных ископаемых в недрах под участком предстоящей застройки от 23.05.2018 № КК-КК-ЮФО-08-31/1082 заключение №0361 на объект: «Берегоукрепление правого берега реки Протока от ПК 618+00 до ПК 620+50» общей площадью 0,8 га, расположенного по адресу: Красноармейский район, севернее станицы Чебургольской;
4. Проектная документация, разработанная ОАО «Кубаньводпроект» по объекту: «Реконструкция противопаводковой системы обвалования рек Кубани и Протоки с подготовительными работами по очистке русел рек Кубани и Протоки (2-я очередь строительства). Берегоукрепление правого берега реки Протока от ПК 618+00 до ПК 620+50», выполненная в 2016 году;

| | | | | | | | | | |
|--------------|--------------|--------------|---|-------|------|---|---|---------------------|------|
| Инв. N подл. | Подп. и дата | Взам. инв. N | <p>дургольской;</p> <p>4. Проектная документация, разработанная ОАО «Кубаньводпроект» по объекту: «Реконструкция противопаводковой системы обвалования рек Кубани и Протоки с подготовительными работами по очистке русел рек Кубани и Протоки (2-я очередь строительства). Берегоукрепление правого берега реки Протока от ПК 618+00 до ПК 620+50», выполненная в 2016 году;</p> | | | | | | |
| | | | | | | | | | |
| | | | | | | | | | |
| | | | | | | |  | ЮГА-065-2018-ЛО-ППТ | Лист |
| Изм. | Кол.уч. | Лист | № док. | Подп. | Дата | 6 | | | |

2. Климатическая, географическая и инженерно-геологическая характеристики района строительства

2.1. Местоположение

Линейный объект «Реконструкция противопаводковой системы обвалования рек Кубани и Протоки с подготовительными работами по очистке русел рек Кубани и Протоки (2-я очередь строительства). Берегоукрепление правого берега реки Протока от ПК 618+00 до ПК 620+50» расположен в Красноармейском районе Краснодарского края, севернее станции Чебургольской, вблизи границы со Славянским районом. Трасса линейного объекта проходит по правому берегу реки Кубани.



Обзорная схема – 2.1

2.2. Климат

Район изысканий расположен в западной части Краснодарского края. По климатическому районированию для строительства трасса относится к району III Б (согласно СНиП 23-01-99*).

Важным фактором, влияющим на климат района, является циркуляция атмосферы. Здесь преобладают массы континентального воздуха умеренных широт. Приходящие извне воздушные массы атлантического, арктического и тропического происхождения обычно бывают уже в значительной степени трансформированными и вскоре окончательно перерождаются в континен-

тальный воздух умеренных широт, что и обуславливает умеренно-континентальный климат района.

Установлению мягкой, неустойчивой, с длительными оттепелями и значительными кратковременными понижениями температур воздуха зимы способствует открытость района для вторжения холодных и теплых воздушных масс.

Весна ранняя, влажная, с возвратами холодов. Циклоническая деятельность и меридиональный обмен воздушных масс весной и в начале лета обуславливает заметное увеличение числа гроз и ливневых дождей в этот период.

Устойчивая, жаркая, сухая погода летом периодически нарушается прорывами западных и южных циклонов, вызывающих сильные ливневые дожди.

Ослабление межширотного обмена в июле-августе и вторжение континентального тропического воздуха степей и пустынь обеспечивает сухую жаркую погоду летом и устойчивую тёплую – осень.

Прорывы западных и южных циклонов редко нарушают такую погоду сильными ливневыми осадками.

Оценка основных элементов климата выполнена на основании данных наблюдений по метеостанции, за период наблюдений по 2002 год включительно, представленным Северо-Кавказским Гидрометцентром г. Ростов-на-Дону.

Привлечены материалы СНиП 23-01-99 (Строительная климатология), СНиП 2.02.01-83* (Основания зданий и сооружений), СНиП 2.01.07-85 (Карты районирования СССР по климатическим характеристикам), "Правил устройства электроустановок" (изд. 6, 2001 г).

Среднегодовая температура воздуха за многолетний период составляет 11,2оС. Среднемесячная температура самого холодного месяца, января, составляет минус 1,1оС, самого теплого, июля – 23,4оС.

Абсолютный максимум температуры воздуха достигает 42оС, абсолютный минимум – минус 36оС. Амплитуда колебания абсолютных температур воздуха 78оС. Средняя годовая из абсолютных минимумов температура воздуха – минус 24,7оС.

Значения основных климатических элементов приведены в таблице 2.1.1

Таблица 2.1.1

| Характеристика | I | II | III | IV | V | VI | VII | VIII | IX | X | XI | XII | Год |
|-------------------------|------|------|-----|------|------|------|------|------|------|------|-----|-----|------|
| Температура воздуха, °С | | | | | | | | | | | | | |
| Средняя | -1,1 | -0,3 | 4,5 | 11,5 | 17,0 | 20,8 | 23,4 | 22,8 | 17,7 | 11,5 | 5,6 | 1,2 | 11,2 |
| Абс. минимум | -36 | -33 | -26 | -10 | -2 | 4 | 8 | 4 | -2 | -10 | -23 | -29 | -36 |
| Абс. максимум | 21 | 22 | 29 | 35 | 34 | 38 | 41 | 42 | 37 | 34 | 30 | 23 | 42 |
| Температура почвы, °С | | | | | | | | | | | | | |
| Средняя | -1 | 0 | 5 | 14 | 21 | 26 | 29 | 27 | 20 | 12 | 6 | 1 | 13 |
| Абс. максимум | 23 | 33 | 44 | 54 | 61 | 66 | 67 | 66 | 56 | 46 | 36 | 25 | 67 |

| | | | | | | | | | | | | | |
|----------------------|-----|-----|-----|----|----|-----|----|----|----|-----|-----|-----|-----|
| Абс. минимум | -34 | -36 | -32 | -8 | -1 | 3 | 7 | 4 | -3 | -12 | -20 | -29 | -36 |
| Осадки, мм | | | | | | | | | | | | | |
| Средняя сумма | 57 | 50 | 53 | 53 | 64 | 75 | 58 | 52 | 41 | 55 | 66 | 73 | 697 |
| Макс. суточная сумма | 51 | 38 | 55 | 66 | 74 | 107 | 67 | 62 | 58 | 47 | 53 | 47 | 107 |

Устойчивый переход средней суточной температуры воздуха ниже 0оС происходит во второй половине декабря, выше 0оС – во второй половине февраля.

Число дней с температурой, превышающей 0оС – 298. Число дней с температурой ниже 0оС – 67.

Первые заморозки отмечаются во второй половине октября. В отдельные годы заморозки возможны во второй половине сентября.

Зима устанавливается обычно во второй половине декабря и длится немногим более двух месяцев.

Расчетные температуры наружного воздуха холодного периода года:

1) наиболее холодных суток обеспеченностью 98% (повторяемостью один раз в 50 лет) – минус 27оС, обеспеченностью 92% (один раз в 12,5 лет) – минус 23оС;

2) наиболее холодной пятидневки обеспеченностью 98% – минус 23оС, обеспеченностью 92% – минус 19оС;

3) средняя температура воздуха обеспеченностью 94% (повторяемостью один раз в 16,7 лет), которая соответствует температуре воздуха наиболее холодного периода (зимняя вентиляция) – минус 7оС;

4) средняя суточная амплитуда температуры наиболее холодного месяца 8,1оС;

5) продолжительность периода со среднесуточной температурой воздуха ниже 0оС – 49 дней, средняя температура периода – минус 1,2оС;

6) продолжительность периода со среднесуточной температурой воздуха ниже 8оС – 149 дней, средняя температура периода – 2,0оС;

7) продолжительность периода со средней суточной температурой воздуха ниже 10оС – 168 дней, средняя температура периода – 2,8оС.

Расчетные температуры воздуха тёплого периода года:

1) температура воздуха обеспеченностью 95% (повторяемостью один раз в 20 лет) – 27,4оС, обеспеченностью 98% (один раз в 50 лет) – 31,1оС;

2) средняя максимальная температуры воздуха наиболее тёплого месяца 29,8оС;

3) средняя суточная амплитуда температуры наиболее тёплого месяца 13,2оС;

Среднегодовая температура поверхности почвы 13оС. Абсолютная максимальная температура на почве составляет 67оС, абсолютная минимальная – минус 36оС.

Первые заморозки на почве осенью отмечены в начале второй декады октября, последние заморозки весной – в третьей декаде апреля. Средняя продолжительность безморозного периода на почве 175 дней.

Период, в который отмечается промерзание почвы – декабрь–март.

Нормативная глубина сезонного промерзания грунта (под оголенной поверхностью), составляет 80 см (согласно п. 2.27 СНиП 2.02.01-83*).

Среднегодовое количество осадков 697 мм. В тёплый период года, с апреля по октябрь, выпадает 398 мм осадков (57% от годового количества осадков), в холодный, с ноября по март – 299 мм (43%). Суммы осадков год от года могут заметно отклоняться от среднего значения. Зимой осадки выпадают в виде дождя и мокрого снега. Наибольшее среднемесячное количество осадков выпадает в июне-июле и ноябре-декабре, наименьшее – в сентябре. Режим выпадения летних осадков часто ливневой. Суточный максимум осадков 107 мм (Краснодар – июнь 1970 г).

Нередко дожди сопровождаются грозами, иногда градом. Среднее число дней в году с грозами – 30, наибольшее – 53. Средняя продолжительность грозы за год 60 часов. Грозы возможны в любое время года, но чаще бывают с мая по август. Среднее число дней в году градом – 1,4, наибольшее – 5.

Снежный покров бывает ежегодно, но отличается неустойчивостью. Устойчивого снежного покрова не бывает в 72% случаев.

В период предзимья, вследствие частой смены температуры воздуха, происходит неоднократная смена похолоданий с установлением снежного покрова и оттепелей с полным сходом снега.

Средняя дата появления снежного покрова 5 декабря. Вследствие отсутствия устойчивого снежного покрова более чем в 50% зим, средние даты его образования и разрушения не приводятся. Среднее число дней со снежным покровом 38. Средняя дата схода снежного покрова 13 марта.

Средняя декадная высота снежного покрова на открытой местности, из наибольших – 13 см, максимальная декадная из наблюдений – 71 см.

Средняя плотность снега на открытой местности при наибольшей декадной высоте – 0,17 г/см³; средний запас воды в снеге из наибольших за зиму – 46 мм; максимальный вес снегового покрова 5% обеспеченности – 1,13 кПа.

Возможны метели. Среднее число дней в году с метелью – 2, наибольшее – 13 дней. Период, в который бывают метели ноябрь–март.

Преобладающими в течение года являются ветры северо-восточного и восточного направлений, однако в летние месяцы увеличивается повторяемость ветров юго-западного, западного и северо-западного направления. Роза ветров представлена на рис. 1

Среднегодовая скорость ветра 2,6 м/с, максимальная – 40 м/с. Средняя месячная, годовая и наибольшая скорости ветра приведены в таблице 2.1.2

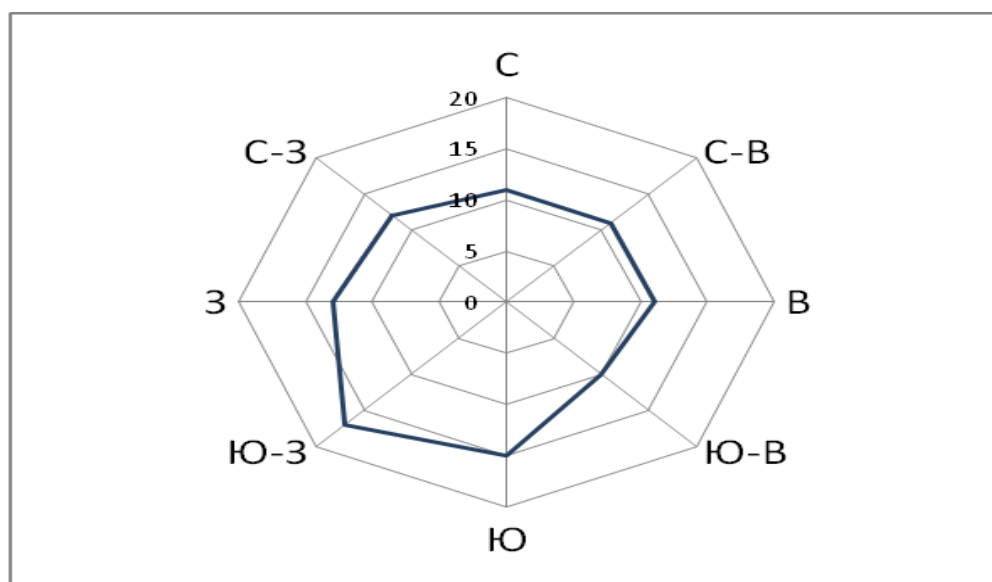


Таблица 2.1.2

| Характеристика | I | II | III | IV | V | VI | VII | VIII | IX | X | XI | XII | Год |
|----------------|-----|-----|-----|-----|-----|-----|-----|------|-----|-----|-----|-----|-----|
| Ветер, м/с | | | | | | | | | | | | | |
| Средняя | 2,8 | 3,1 | 3,4 | 3,1 | 2,8 | 2,5 | 2,4 | 2,3 | 2,2 | 2,3 | 2,5 | 2,7 | 2,6 |
| Максимальная | 34 | 28 | 40 | 25 | 20 | 17 | 18 | 17 | 20 | 28 | 17 | 20 | 40 |

Наибольшие скорости ветра (м/с) различной вероятности приведены в таблице 2.1.3

Таблица 2.1.3

| Скорость ветра (м/с), возможная 1 раз в | | |
|---|--------|--------|
| 5 лет | 10 лет | 15 лет |
| 22 | 28 | 32 |

Среднее число дней за год со скоростью ветра > 15 м/с – 1,7, наибольшее – 52. Среднее и наибольшее число дней со скоростью ветра > 15 м/с приведено в таблице 2.1.4

Таблица 2.1.4

| Характеристика | I | II | III | IV | V | VI | VII | VIII | IX | X | XI | XII | Год |
|----------------------------------|-----|-----|-----|-----|-----|-----|-----|------|-----|-----|-----|-----|-----|
| Число дней со скоростью > 15 м/с | | | | | | | | | | | | | |
| Среднее | 2,1 | 2,1 | 3,3 | 2,2 | 1,2 | 0,6 | 0,6 | 0,7 | 0,9 | 1,0 | 1,1 | 1,6 | 1,7 |
| Наибольшее | 12 | 7 | 11 | 12 | 8 | 7 | 6 | 6 | 5 | 7 | 7 | 8 | 52 |

Месячная и годовая повторяемость направлений ветра и штилей (%), приведены в таблице 2.1.5

Таблица 2.1.5

| | | | | | |
|------|---------|------|--------|-------|------|
| Изм. | Кол.уч. | Лист | № док. | Подп. | Дата |
|------|---------|------|--------|-------|------|



| Ме-ц | С | СВ | В | ЮВ | Ю | ЮЗ | З | СЗ | Ш-ль |
|------|---|----|----|----|---|----|----|----|------|
| I | 5 | 19 | 27 | 6 | 7 | 13 | 15 | 8 | 19 |
| II | 4 | 20 | 27 | 6 | 6 | 15 | 14 | 8 | 15 |
| III | 5 | 21 | 28 | 5 | 6 | 14 | 14 | 7 | 16 |
| IV | 5 | 16 | 25 | 5 | 8 | 19 | 14 | 8 | 16 |
| V | 4 | 16 | 21 | 6 | 8 | 19 | 17 | 9 | 18 |
| VI | 6 | 14 | 18 | 5 | 9 | 21 | 18 | 9 | 20 |
| VII | 9 | 16 | 17 | 4 | 7 | 16 | 19 | 12 | 21 |
| VIII | 9 | 19 | 21 | 5 | 7 | 12 | 16 | 11 | 23 |
| IX | 7 | 20 | 23 | 4 | 6 | 14 | 16 | 10 | 26 |
| X | 7 | 21 | 25 | 4 | 6 | 13 | 16 | 8 | 28 |
| XI | 5 | 20 | 28 | 6 | 7 | 13 | 13 | 8 | 24 |
| XII | 5 | 21 | 24 | 6 | 8 | 15 | 13 | 8 | 19 |
| Год | 6 | 19 | 23 | 5 | 7 | 15 | 16 | 9 | 20 |

Туманы возможны в любое время года, максимум их бывает в период с октября по март. Среднее число дней в году с туманами 27, наибольшее – 54. Туманы большей частью непродолжительные и образуются в утренние часы.

Среднее и наибольшее число дней с туманом приведено в таблице 2.1.6

Таблица 2.1.6

| Характеристика | I | II | III | IV | V | VI | VII | VIII | IX | X | XI | XII | Год |
|-----------------------|----|----|-----|----|---|-----|-----|------|----|----|----|-----|-----|
| Число дней с туманами | | | | | | | | | | | | | |
| Среднее | 4 | 3 | 2 | 2 | 1 | 0,5 | 0,4 | 0,4 | 2 | 4 | 4 | 5 | 27 |
| Наибольшее | 10 | 12 | 9 | 5 | 5 | 3 | 3 | 3 | 6 | 10 | 12 | 12 | 54 |

Зимы сопровождаются гололёдно-изморозевыми явлениями. Число дней в году с гололёдно-изморозевыми явлениями приведено в таблице 2.1.7.

Таблица 2.1.7

| Характер отложений | Число дней |
|--------------------|------------|
| Гололёд | 3,0 |
| Изморозь | 4,0 |
| Мокрый снег | 1,0 |
| Сложное отложение | 1,0 |

Максимальная величина отложений на один погонный метр провода по большому и малому диаметрам и максимальный вес отложений по наблюдениям приведены в таблице 2.1.8.

Таблица 2.1.8

| Характер отложений | Максимальная величина отложения, мм | | Вес отложений на 1 пог. метр, г |
|--------------------|-------------------------------------|---------------|---------------------------------|
| | большой диаметр | малый диаметр | |
| Гололёд | 26 | 20 | 304 |
| Изморозь | 24 | 23 | 160 |
| Мокрый снег | 115 | 95 | 752 |
| Сложное отложение | 17 | 15 | 64 |

Взам. инв. N

Погр. и дата

Инв. N подл.

| | | | | | |
|------|---------|------|--------|-------|------|
| Изм. | Кол.уч. | Лист | № док. | Подп. | Дата |
|------|---------|------|--------|-------|------|



ЮГА-065-2018-ЛО-ППТ

Лист

12

Наибольшая непрерывная продолжительность обледенения: при гололеде – 175 часов, при изморози – 46 часов.

Нормативная толщина стенки гололёда (приведённая к плотности 0,9 г/см³, на проводе диаметром 10 мм и высоте подвеса 10 м), повторяемостью один раз в 10 лет – 30 мм.

Согласно СНКК 20-302-2002 Красноармейский район относится ко II снеговому району с расчетным значением веса снегового покрова земли 0,9 кПа.

Согласно СНКК 20-302-2002 Красноармейский район относится к III ветровому району с расчетным значением ветрового давления 0,45 кПа.

2.3. Геоморфология. Рельеф

Красноармейский район расположен в зоне западно-предкавказских карбонатных черноземов глинистых и тяжелосуглинистых. Материнскими почвообразующими породами являются лессовидные глины, которые подстилаются красно-бурыми гипсоносными глинами. Почвенный покров весьма однороден. Почвы, в основном представлены следующими почвенными разностями, залегающими большими массивами сообразно рельефу: западно-предкавказскими карбонатными маломощными черноземами и западно-предкавказскими среднемощными слабокарбонатными черноземами. Долины балок представлены делювиально-аллювиальными почвами. Западно-предкавказские черноземы являются одними из лучших почв Краснодарского края по своим физико-химическим свойствам.

Район расположен в зоне сейсмической активности. Нередко эпицентр землетрясения находится в Черном море, а сейсмические волны достигают прибрежных городов и даже Краснодара. За всю историю наблюдений сильных землетрясений в городе зафиксировано не было, однако в 1978 и в 2002 годах наблюдались землетрясение интенсивностью от 4 до 5 баллов. Согласно геоморфологическому районированию Сафронова И.Н. исследуемая территория относится к провинции Предкавказья, к области аккумулятивных равнин Кубанской впадины, к району аллювиальных четвертичных равнин и террас низовий Кубани с покровом лессов.

В геологическом строении участка работ принимают участие техногенные и золото-делювиальные.

В пределах площадки изысканий инженерно-геологический разрез изучен до глубины 4,0 м и представлен грунтами приведенными ниже.

Элювиальные отложения

Техногенные отложения (tQIV) – Представлены гравием, песком, суглинком с включением строительных и бытовых отходов с поверхности перекрытые асфальтобетоном. Вскрыты до глубины 0,5м.

Золото-делювиальные отложения(vdQIII) – Представлены суглинком желто-коричневым тяжелым полутвердым. Вскрыты на глубинах от 0,4–0,5 до 4,0 м. Мощность слоя 3,5–3,6 м.

В тектоническом отношении участок исследований расположен в пределах Западно-Кубанского краевого прогиба Азово-Кубанской впадины, представляющего собой глубоководноглубинную структуру, сформировавшуюся на подвижном крае эпигерцинской Скифской плиты, фундамент которой опущен здесь на 10 км. С северо-востока прогиб ограничен Новотитаровским глубинным разломом, по которому контактирует с Тимашевской ступенью и Адыгейским выступом, а на юго-западе – с Ахтырской шовной зоной.

Южный борт прогиба, сопряженный по Ахтырской шовной зоне с сооружениями Большого Кавказа представляет собой узкую сложнопостроенную складчатую область. Северный борт прогиба устанавливается по флексурному перегибу в отложениях олигоцен-миоцена и является отражением Новотитаровского глубинного разлома, по которому, в свою очередь, проходит южная граница Тимашевской ступени.

С востока к Западно-Кубанскому прогибу по Ладожскому субмеридиональному сбросу примыкает Восточно-Кубанская впадина, представляющая крупную внутриматериковую депрессию северо-западного простирания.

Гидрогеологические условия

Гидрогеологические условия на исследуемой площадке отсутствуют.

Во время выполнения буровых работ ни в одной из скважин грунтовые воды вскрыты не были.

Грунтовые условия

Физико-механические свойства грунтов, слагающих участок изысканий, изучены в лабораторных условиях по 15 монолитам естественной влажности.

На основании ГОСТ 25100–95 грунты, слагающие площадку, относятся к классам природных дисперсных, группе связных, подгруппе осадочных, типу минеральных и полиминеральных, виду – глинистых. В результате анализа пространственной изменчивости физических, прочностных и деформационных характеристик грунта в пределах его вскрытой мощности с учетом особенностей геологического строения территории, на участке проектируемого строительства выделено 2 инженерно-геологический элемента (ИГЭ).

Грунты насыпного слоя (tQIV) в самостоятельное ИГЭ не выделялись ввиду того, что служить вмещающими грунтами для проектируемых конструкций они не будут.

Статистическая обработка лабораторных данных проведена по методике ГОСТ 20522–95.

ИГЭ-1 Суглинок тяжелый полутвердый, просадочный – 1830кг/м³.

Нормативное значение модуля общей деформации $E_0=4,57$ МПа, удельного сцепления $C=24$ кПа, угла внутреннего трения $\phi=18^\circ$.

Грунты неагрессивны к железобетонным конструкциям.

К специфическим грунтам на территории изысканий относятся:

- насыпные грунты
- просадочные грунты

Насыпные грунты вскрыты до глубины 0,5–0,4 м, представлены гравиумом, песком, суглинком с включением строительных и бытовых отходов с поверхности перекрытые асфальтобетоном, давность отсыпки 10–15 лет. Уплотнение под собственным весом продолжается. Мощность слоя до –0,4–0,5 м.

Просадка – способность грунтов быстро и значительно уплотняться при замачивании.

В пределах толщи грунтов тип грунтовых условий по просадочности – I. Просадка грунта под собственным весом отсутствует.

Начальное просадочное давление – 91 кПа.

3. Описание принципиальных проектных решений

При устройстве берегоукрепления предусмотрено применение природного камня размером от 10 до 70 см для откосного крепления камнем и 7–15 см для укладки в габионы матрасные.

Применяемый камень должен соответствовать государственным санитарно-эпидемиологическим правилам и нормативам, нормам радиационной безопасности и удовлетворять следующим основным требованиям:

- по прочности не менее 400 кг/см²;
- по морозостойкости не менее 50 циклов;
- по водопоглощению не более 2% для песчаника и не более 6% для известняка;


– коэффициент размягчаемости 0,75.

Габионы матрасные в верхней части крепятся к основанию анкерами через 2,0м вдоль всей длины берегоукрепления. (Анкер-арматура диаметром 16 мм; длина стержня 0.65м)

Сетка из оцинкованной проволоки диаметром – 2,7 мм.

Перечень обязательных скрытых работ, подлежащих освидетельствованию:

1. Подготовка основания для досыпки дамбы обвалования реки Кубани.
2. Водолазное обследование.
3. Подготовка основания для укладки габионных конструкций.

| | | | | | | | | | | | |
|--------------|--------------|--------------|--|---------|------|--------|-------|------|---------------------|--|------|
| Инв. N подл. | Подп. и дата | Взам. инв. N | <p>– коэффициент размягчаемости 0,75.</p> <p>Габионы матрасные в верхней части крепятся к основанию анкерами через 2,0м вдоль всей длины берегоукрепления. (Анкер-арматура диаметром 16 мм; длина стержня 0.65м)</p> <p>Сетка из оцинкованной проволоки диаметром – 2,7 мм.</p> <p>Перечень обязательных скрытых работ, подлежащих освидетельствованию:</p> <p>1. Подготовка основания для досыпки дамбы обвалования реки Кубани.</p> <p>2. Водолазное обследование.</p> <p>3. Подготовка основания для укладки габионных конструкций.</p> | | | | | | | | |
| | | | | | | | | | | | |
| | | |  | | | | | | ЮГА-065-2018-ЛО-ППТ | | Лист |
| | | | | | | | | | | | 15 |
| | | | Изм. | Кол.уч. | Лист | № док. | Подп. | Дата | | | |

Для изготовления габионных конструкций используется сетка оцинкованная двойного кручения с шестигранными ячейками.

Для сборки и соединения габионов в секции используется монтажная проволока тип ASTM A 641-91 диаметр 2,2мм.

Стяжка панелей, для повышения жесткости коробчатых габионов, должна производиться проволокой в горизонтальной плоскости по длине и ширине контейнера с равным шагом, но не более чем через 0.35 м, матрасных габионов – только в вертикальной плоскости.

Нижняя секция габионов укладывается на спланированное основание, покрытое синтетическим полотном "Геотекстиль", для предотвращения суффозии и вымыва грунта подстилающего слоя. Тыльная сторона габионов тщательно накрывается таким же синтетическим полотном.

Конструкция габионов принята согласно ОСТ 10323-2003 и ВСН-АПК 2.30.05 001003.

Основные требования к заполнителю

Заполнитель: камень, щебень или галька должны быть из изверженных или осадочных пород с объемным весом от 1,8 до 2,1 т/м³, морозостойкостью не менее 50 циклов, коэффициентом размягчаемости > 0,75, удельным водопоглощением не более 2 % для песчаника и не более 6% для известняка.

Средний диаметр фракций должен быть не менее размера ячеек применяемой сетки. Мелких фракций должно быть не более 30% от общего объема заполнителя.

Размер фракции заполнителя (камня, щебня, гальки), укладываемого в верхний слой габиона, должен быть не менее 1,2 размера ячеек сетки. Верхний слой заполнителя должен выступать из ячеек сетки, что защитит проволоку от истирания.

ОСНОВНЫЕ ПАРАМЕТРЫ ГАБИОННЫХ КОНСТРУКЦИЙ

| Тип габиона | Марка габиона | Размеры габиона, м | | | Тип сетки | Кол-во диафрагм | Диаметр проволоки мм. | Класс Zn |
|-------------|---------------|--------------------|----------|-----------|-------------|-----------------|-----------------------|----------|
| | | Длина L | ширина b | толщина t | | | | |
| коробчатый | ГК6 | 3.00 | 1.00 | 1.00 | 8*10-2.7-ОЗ | 1 | 2,7 | 3 |
| коробчатый | ГК4 | 2.00 | 1.00 | 1.00 | 8*10-2.7-ОЗ | 1 | 2,7 | 3 |
| матрасный | ГМ11 | 5.00 | 2.00 | 0.30 | 8*10-2.7-ОЗ | 4 | 2,7 | 3 |
| матрасный | ГМ7 | 4.00 | 2.00 | 0.30 | 8*10-2.7-ОЗ | 3 | 2,7 | 3 |
| матрасный | ГМ3 | 3.00 | 2.00 | 0.30 | 8*10-2.7-ОЗ | 3 | 2,7 | 3 |

| | |
|----------------|---|
| Наименование | «Реконструкция противопаводковой системы обвалования рек Кубани и Протоки с подготовительными работами по очистке русел рек Кубани и Протоки (2-я очередь строительства). Берегоукрепление правого берега реки Протока от ПК 618+00 до ПК 620+50» |
| Местоположение | Российская Федерация, Краснодарский край, Красноармейский район |

Инв. N подл. Подп. и дата Взам. инв. N

| | | | | | |
|------|---------|------|--------|-------|------|
| Изм. | Кол.уч. | Лист | № док. | Подп. | Дата |
| | | | | | |



ЮГА-065-2018-ЛО-ППТ

Лист

16

| | |
|-----------------------|------------------|
| объекта | |
| Объект проектирования | Берегоукрепление |
| Протяженность | 244,8 м |

4. Обоснование определения границ зон планируемого размещения объектов капитального строительства

Ширина и протяженность границ зон планируемого размещения линейного объекта «Реконструкция противопаводковой системы обвалования рек Кубани и Протоки с подготовительными работами по очистке русел рек Кубани и Протоки (2-я очередь строительства). Берегоукрепление правого берега реки Протока от ПК 618+00 до ПК 620+50» определялись в зависимости от необходимости реконструкции участков существующей противопаводковой системы обвалования реки Кубани.

5. Обоснование определения границ зон планируемого размещения объектов капитального строительства подлежащих переустройству и переносу

Документацией по планировке и межеванию территории линейного объекта «Реконструкция противопаводковой системы обвалования рек Кубани и Протоки с подготовительными работами по очистке русел рек Кубани и Протоки (2-я очередь строительства). Берегоукрепление правого берега реки Протока от ПК 618+00 до ПК 620+50» предусмотрена реконструкция участка существующего берегоукрепительного сооружения.

6. Обоснование определения предельных параметров застройки территории в границах зон планируемого размещения объектов капитального строительства, входящих в состав линейного объекта

Документацией по планировке территории линейного объекта «Реконструкция противопаводковой системы обвалования рек Кубани и Протоки с подготовительными работами по очистке русел рек Кубани и Протоки (2-я очередь строительства). Берегоукрепление правого берега реки Протока от ПК 618+00 до ПК 620+50» предусмотрена реконструкция критических на данный момент участков в общей системе обвалования рек Кубани и Протоки ниже створа Краснодарского водохранилища.

Инв. N подл. Подп. и дата Взам. инв. N

| | | | | | |
|------|---------|------|--------|-------|------|
| Изм. | Кол.уч. | Лист | № док. | Подп. | Дата |
| | | | | | |



ЮГА-065-2018-ЛО-ППТ

Лист

17

Согласно правилам землепользования и застройки Чебургольского сельского поселения земельный участок расположен в границах территориальных зон:

– Водные территории.

Предельные параметры разрешенного строительства, реконструкции объектов капитального строительства устанавливаются в индивидуальном порядке (применительно к каждому земельному участку, объекту) в соответствии с Водным кодексом РФ, порядок об охране и использованию земель водного фонда регулируется Водным кодексом, Земельным кодексом РФ.

7. Ведомость пересечений границ зон планируемого размещения линейного объекта с сохраняемыми объектами капитального строительства (здание, строение, сооружение, строительство которых не завершено), существующими и строящимися

| Ведомость пересечений линейного объекта с объектами капитального строительства | | | | |
|--|--------------------|--|-------------------------|--|
| № | Кадастровый номер | Наименование | Основные характеристики | Адрес |
| 1 | 23:00:0000000:1080 | Водооградительный вал на правом берегу р. Протока от ПК0-ПК941 | Протяженность: 94100 м | Краснодарский край, Калининский район, Красноармейский район, Водооградительный вал на правом берегу р. Протока от ПК0-ПК941 |

8. Ведомость пересечений границ зон планируемого размещения линейного объекта с объектами капитального строительства, строительство которых запланировано в соответствии с ранее утвержденной документацией по планировке территории

| Ведомость пересечений линейного объекта с объектами капитального строительства, строительство которых запланировано в соответствии с ранее утвержденной документацией по планировке территории | | | |
|--|---|-------------------|--|
| № п/п | Наименование объекта кап. строительства, строительство которых запланировано в соответствии с ДПТ | Кадастровый номер | Необходимость реконструкции (переноса, переустройства, переоборудования) |
| Пересечения линейного объекта с объектами капитального строительства, строительство которых запланировано в соответствии с ранее утвержденной документацией по планировке территории отсутствуют | | | |

Инв. N подл. Подп. и дата Взам. инв. N

| | | | | | |
|------|---------|------|--------|-------|------|
| Изм. | Кол.уч. | Лист | № док. | Подп. | Дата |
|------|---------|------|--------|-------|------|



ЮГА-065-2018-ЛО-ППТ

Лист

18

9. Ведомость пересечений границ зон планируемого размещения линейного объекта (объектов) с водными объектами

| Ведомость пересечений границ зон планируемого размещения линейного объекта с водными объектами | | | |
|--|--|-----------------------------------|--|
| № п/п | Наименование/разновидность водного объекта | Кадастровый номер водного объекта | Необходимость реконструкции (переноса, переустройства, переустройства) |
| Линейный объект «Реконструкция противопаводковой системы обвалования рек Кубани и Протоки с подготовительными работами по очистке русел рек Кубани и Протоки (2-я очередь строительства). Берегоукрепление правого берега реки Протока от ПК 618+00 до ПК 620+50» представляет собой берегоукрепительное сооружение, следовательно, часть объекта находится на реке Кубань | | | |

10. Обоснование соответствия планируемых параметров, местоположения и назначения объектов региональному значению, объектов местного значения нормативам градостроительного проектирования и требованиям градостроительных регламентов

Проектная документация по объекту: «Реконструкция противопаводковой системы обвалования рек Кубани и Протоки с подготовительными работами по очистке русел рек Кубани и Протоки (2-я очередь строительства). Берегоукрепление правого берега реки Протока от ПК 618+00 до ПК 620+50» разработана на основании Федеральной целевой программы «Развитие водохозяйственного комплекса Российской Федерации в 2012-2020 годах».

Реконструкция противопаводковой системы обвалования охватывает критические на данный момент, участки в общей системе обвалования рек Кубани и Протоки ниже створа Краснодарского водохранилища. Намечаемые мероприятия по реконструкции противопаводковой системы обвалования расположены на территориях Тахтамукайского района Республики Адыгея, г. Краснодара, Абдинского, Крымского, Темрюкского, Славянского, Красноармейского и Калининского районов Краснодарского края.

Система обвалования рек Кубани и Протоки выполняет противопаводковое назначение и участвует совместно с Краснодарским водохранилищем в защите низовья Кубани от затопления и подтопления.

Предельные параметры разрешенного строительства, реконструкции объектов капитального строительства устанавливаются в индивидуальном порядке (применительно к каждому земельному участку, объекту) в соответствии с Водным кодексом РФ, порядок об охране и использованию земель водного фонда регулируется Водным кодексом, Земельным кодексом РФ.

Инв. N подл. Подп. и дата Взам. инв. N

| | | | | | |
|------|---------|------|--------|-------|------|
| Изм. | Кол.уч. | Лист | № док. | Подп. | Дата |
|------|---------|------|--------|-------|------|



ЮГА-065-2018-ЛО-ППТ

Лист

19

11. Варианты планировочных и (или) объемно-пространственных решений застройки территории

В соответствии со статьей 42 Градостроительного кодекса варианты планировочных и объемно-пространственных решений застройки территории принимаются в отношении элементов планировочной структуры, расположенных в жилых или общественно-деловых зонах.

Согласно правилам землепользования и застройки Чебургольского сельского поселения земельный участок расположен в границах территориальных зон:

– Водные территории.

12. Обоснования очередности планируемого развития территории

Очередность планируемого развития территории обеспечивается следующим образом:

- обеспечение устойчивого развития территорий;
- установление границ земельного участка, предназначенного для строительства и размещения линейного объекта «Реконструкция противопаводковой системы обвалования рек Кубани и Протоки с подготовительными работами по очистке русел рек Кубани и Протоки (2-я очередь строительства). Берегоукрепление правого берега реки Протока от ПК 618+00 до ПК 620+50»;
- развитие инженерной, транспортной и социальной инфраструктур;
- обеспечение учета интересов граждан и их объединений, Российской Федерации, субъектов Российской Федерации, муниципальных образований.

13. Сведения об исходных земельных участках, из которых образуются земельные участки для размещения объекта

Проектом планировки и межевания территории предусмотрено образование земельных участков из земель водного фонда, а также образование частей земельных участков из земель сторонних землепользователей, в рамках проекта «Реконструкция противопаводковой системы обвалования рек Кубани и Протоки с подготовительными работами по очистке русел рек Кубани и Протоки (2-я очередь строительства). Берегоукрепление правого берега реки Протока от ПК 618+00 до ПК 620+50».

Общая площадь образуемых частей земельных участков из земель сторонних землепользователей для размещения линейного объекта – 6806 кв.м.

Подробная информация о земельных участках, образуемых для размещения линейного объекта, приведена в таблице 13.

| | | | | | | | | | | | |
|--------------|--------------|--------------|------|---------|------|--------|-------|------|---|---------------------|------------|
| Инв. N подл. | Подп. и дата | Взам. инв. N | | | | | | |  | ЮГА-065-2018-ЛО-ППТ | Лист 20 |
| | | | Изм. | Кол.уч. | Лист | № док. | Подп. | Дата | | | |
| | | | | | | | | | | | |

Таблица 13 - Ведомость земельных участков образуемых для размещения линейного объекта:

| № | № участка | Кадаstralный номер земельного участка/номер кадастрового квартала | Площадь образуемых земельных участков для размещения линейного объекта | Адрес | Кадастровый номер земельного участка | Общая площадь земельного участка | Разрешенное использование | Разрешенное использование | Необходимость изъятия для государственных или муниципальных нужд/Вид обременения участка | Возможные способы образования земельного участка | Обременение/право, установленное в установленном законодательстве Российской Федерации | Вид права (согласно Единому государственному реестру недвижимости) | Лицо, в пользу которого устанавливается обременение/иное право |
|---|-----------|---|--|-------|--------------------------------------|----------------------------------|---------------------------|---------------------------|--|--|--|--|--|
|---|-----------|---|--|-------|--------------------------------------|----------------------------------|---------------------------|---------------------------|--|--|--|--|--|

Общая площадь образуемых частей земельных участков из земель сторонних землепользователей для размещения линейного объекта - 6806 кв.м., в том числе:

| | | | | | | | | | | | |
|---|------|---|---------------------|----------|--------------------------------|---|---|--------------------------------|-------------------------------------|---|--|
| 23:13:00:00000:16 (обособленный земельный участок 23:13:07:02000:5) | 6806 | Краснодарский край, Красноармейский район | Земли водного фонда | 12270000 | Для размещения водного объекта | — | — | Образование земельного участка | Постоянное (бессрочное) пользование | Содержание в собственности Российской Федерации федерального государственного бюджетного учреждения "Управление мелиорации земель и сельскохозяйственного водоснабжения по Краснодарскому краю" | Федеральное бюджетное государственное учреждение "Управление мелиорации земель и сельскохозяйственного водоснабжения по Краснодарскому краю" |
|---|------|---|---------------------|----------|--------------------------------|---|---|--------------------------------|-------------------------------------|---|--|

Инв. № подл. Подп. и дата. Взам. инв. №

Изм. Кол.уч. Лист № док. Подп. Дата



ЮГА-065-2018-ЛО-ППТ

Лист

21

Общая площадь образуемых земельных участков для размещения линейного объекта составляет 6806 м².

14. Перечень и сведения о площади образуемых земельных участков, которые будут отнесены к территориям общего пользования или имуществу общего пользования

| № п/п | № участка для размещения объекта | Кадастровый номер земельного участка | Площадь образуемых земельных участков | Адрес | Кадастровый номер | Разрешенное использование исходных земельных участков | Разрешенное использование образуемых земельных участков устанавливаемое проектом планировки территории/Вид обременения образуемых частей земельных участков | Общая площадь земельного участка согласно сведений ГКН, кв.м. | Вид права | Права собственности |
|---|----------------------------------|--------------------------------------|---------------------------------------|-------|-------------------|---|---|---|-----------|---------------------|
| Образуемых земельных участков, которые будут отнесены к территориям общего пользования или имуществу общего пользования, в том числе в отношении которых предполагаются резервирование и (или) изъятие для государственных или муниципальных нужд НЕТ | | | | | | | | | | |

15. Сведения о красных линиях

В рамках разработки документации по межеванию территории «Реконструкция противопаводковой системы обвалования рек Кубани и Протоки с подготовительными работами по очистке русел рек Кубани и Протоки (2-я очередь строительства). Берегоукрепление правого берега реки Протока от ПК 618+00 до ПК 620+50» определены проектируемые красные линии.

Согласно письму Управления Архитектуры МО Красноармейский район от 28.05.2018 №553, сведений информационной системы обеспечения градостроительной деятельности (ИСОГД), на данной территории отсутствуют утвержденные красные линии.

Красные линии запроектированы и назначены согласно РДС 30-201-98. Инструкция о порядке проектирования и установления красных линий в городах и других поселениях Российской Федерации. В соответствии п. 3.6. Инструкции красные линии являются основой для разбивки и установления на местности других линий градостроительного регулирования, в том числе и границ землепользований.

Инв. и подл. Подп. и дата Взам. инв. и

| | | | | | |
|------|---------|------|--------|-------|------|
| Изм. | Кол.уч. | Лист | № док. | Подп. | Дата |
|------|---------|------|--------|-------|------|



ЮГА-065-2018-ЛО-ППТ

Лист

22

16. Учет ограничений использования территории в зонах с особыми условиями использования территорий, на особо охраняемых природных территориях

Согласно генеральному плану Чебургольского сельского поселения, утвержденному решением Совета Чебургольского сельского поселения от 25.05.2012 г. №194 и сведений из ЕГРН, земельный участок расположен на землях водного фонда. Земельный участок расположен в границах территориальных зон:

- Прибрежная защитная полоса;
- Граница водоохранной зоны.


17. Территория объектов историко-культурного наследия

В соответствии со ст.36 Федерального Закона от 25.06.2002 № 73-ФЗ "Об объектах культурного наследия (памятниках истории и культуры) народов Российской Федерации", проектирование и проведение земляных, строительных, мелиоративных, хозяйственных работ, работ по использованию лесов и иных работ осуществляются при отсутствии на данной территории объектов культурного наследия, включенных в реестр, выявленных объектов культурного наследия или объектов, обладающих признаками объекта культурного наследия.

Согласно генеральному плану Чебургольского сельского поселения Красноармейского района Краснодарского края, в районе расположения линейного объекта «Реконструкция противопаводковой системы обвалования рек Кубани и Протоки с подготовительными работами по очистке русел рек Кубани и Протоки (2-я очередь строительства). Берегоукрепление правого берега реки Протока от ПК 618+00 до ПК 620+50» объекты культурного наследия и зоны их охраны отсутствуют.

18. Защита территории от чрезвычайных ситуаций природного и техногенного характера

Чрезвычайная ситуация – это обстановка на определенной территории, сложившаяся в результате аварии, опасного природного явления, катастрофы, стихийного или иного бедствия, которые могут повлечь или повлекли за собой человеческие жертвы, ущерб здоровью людей или окружающей среде, значительные материальные потери и нарушение условий жизнедеятельности людей.

| | | | | | | | | | | | |
|--------------|--------------|--------------|------|---------|------|--------|-------|------|---|---------------------|------------|
| Инв. N подл. | Подп. и дата | Взам. инв. N | | | | | | |  | ЮГА-065-2018-ЛО-ППТ | Лист 23 |
| | | | Изм. | Кол.уч. | Лист | № док. | Подп. | Дата | | | |
| | | | | | | | | | | | |

Предупреждение чрезвычайных ситуаций – это комплекс мероприятий, проводимых заблаговременно и направленных на максимально возможное уменьшение риска возникновения чрезвычайных ситуаций, а также на сохранение здоровья людей, снижение размеров ущерба окружающей среде и материальных потерь в случае их возникновения.

Возникновение чрезвычайных ситуаций при проведении строительных работ планируемой автомобильной дороги, сетей водопровода и кабельных линий связей маловероятно, но полностью не исключено.

Границы зон чрезвычайных ситуаций определяются назначенными в соответствии с законодательством Российской Федерации и законодательством субъектов Российской Федерации руководителями ликвидации чрезвычайных ситуаций на основе классификации чрезвычайных ситуаций, установленной Правительством Российской Федерации, и по согласованию с исполнительными органами государственной власти и органами местного самоуправления, на территориях которых сложились чрезвычайные ситуации.

Чрезвычайные ситуации природного и техногенного характера подразделяются на:

- чрезвычайную ситуацию локального характера, в результате которой территория, на которой сложилась чрезвычайная ситуация и нарушены условия жизнедеятельности людей (далее – зона чрезвычайной ситуации), не выходит за пределы территории объекта, при этом количество людей, погибших или получивших ущерб здоровью (далее – количество пострадавших), составляет не более 10 человек либо размер ущерба окружающей природной среде и материальных потерь (далее – размер материального ущерба) составляет не более 100 тыс. рублей;
- чрезвычайную ситуацию муниципального характера, в результате которой зона чрезвычайной ситуации не выходит за пределы территории одного поселения или внутригородской территории города федерального значения, при этом количество пострадавших составляет не более 50 человек либо размер материального ущерба составляет не более 5 млн. рублей, а также данная чрезвычайная ситуация не может быть отнесена к чрезвычайной ситуации локального характера;
- чрезвычайную ситуацию межмуниципального характера, в результате которой зона чрезвычайной ситуации затрагивает территорию двух и более поселений, внутригородских территорий города федерального значения или межселенную территорию, при этом количество пострадавших составляет не более 50 человек либо размер материального ущерба составляет не более 5 млн. рублей;
- чрезвычайную ситуацию регионального характера, в результате которой зона чрезвычайной ситуации не выходит за пределы территории одного субъекта Российской Федерации, при этом количество пострадавших составляет свыше 50 человек, но не более 500 человек

либо размер материального ущерба составляет свыше 5 млн. рублей, но не более 500 млн. рублей;

- чрезвычайную ситуацию межрегионального характера, в результате которой зона чрезвычайной ситуации затрагивает территорию двух и более субъектов Российской Федерации, при этом количество пострадавших составляет свыше 50 человек, но не более 500 человек либо размер материального ущерба составляет свыше 5 млн. рублей, но не более 500 млн. рублей;
- чрезвычайную ситуацию федерального характера, в результате которой количество пострадавших составляет свыше 500 человек либо размер материального ущерба составляет свыше 500 млн. рублей.

В соответствии со ст. 7 Федерального закона от 21.12.1994 №68-ФЗ "О защите населения и территорий от чрезвычайных ситуаций природного и техногенного характера", мероприятия, направленные на предупреждение чрезвычайных ситуаций, а также на максимально возможное снижение размеров ущерба и потерь в случае их возникновения, проводятся заблаговременно.

Планирование и осуществление мероприятий по защите населения и территорий от чрезвычайных ситуаций, проводятся с учетом экономических, природных и иных характеристик, особенностей территорий и степени реальной опасности возникновения чрезвычайных ситуаций.

Объем и содержание мероприятий, определяются исходя из принципа необходимости достаточности и максимально возможного использования имеющихся сил и средств, включая силы и средства гражданской обороны.

Ликвидация чрезвычайных ситуаций осуществляется силами и средствами организаций, органов местного самоуправления, органов исполнительной власти субъектов Российской Федерации, на территориях которых сложилась чрезвычайная ситуация. При недостаточности вышеуказанных сил и средств, привлекаются силы и средства федеральных органов исполнительной власти.

19. Перечень мероприятий по охране окружающей среды

В соответствии с законодательством РФ, при строительстве данного объекта необходимо осуществлять мероприятия по охране окружающей природной среды.

Процесс строительства не должен оказывать негативного воздействия на близлежащие территории.

При эксплуатации строительных машин, механизмов, транспортных средств и другого оборудования не допускается загрязнение территории строительства горюче-смазочными материалами и другими отходами, сжигание мусора, закапывание бракованных конструкций и изделий.

Для сбора хозяйственно-бытового мусора устанавливать мусорные контейнеры.

Масла со всех агрегатов и механизмов собираются в специальные емкости (бочки и др.) на базе строительной организации и отправляются на регенерацию.

При случайном или аварийном разливе нефтепродукта на грунт в пределах стройплощадки принимаются меры по механическому удалению пролитой жидкости, а загрязненный грунт должен сразу же смешиваться с каким-либо сорбирующим материалом (торфом, древесной стружкой, опилками, песком), после чего смесь вывозится в специальные места захоронения отходов, согласованные с местными контролирующими органами.

Твердые производственные отходы и хозяйственно-бытовые отходы собираются в специально установленные на площадке баки и регулярно вывозятся в места, отведенные местными контролирующими органами – на свалку.

В целях охраны поверхностных и подземных вод, при проведении строительных работ:

- сбор хозяйственно-бытовых стоков на площадке строительства осуществляется в металлические ёмкости. Сброс хозяйственно-бытовых стоков на рельеф или в водоток категорически запрещён.

- при откачке стоков, в целях предотвращения загрязнения поверхностных вод, следует применять пневматический способ заполнения нечистотами автоцистерн.

Сбор и накопление отработанных сточных вод в герметических емкостях позволяет предотвратить загрязнение водной среды.

Контроль над выполнением мероприятий по охране природы и состоянием окружающей среды при строительстве осуществляется руководителями подрядных организаций.

Контроль над состоянием природной среды в районах ведения строительного-монтажных работ производится в соответствии с предписаниями местных органов Госкомприроды и Санэпидемслужбы.

Более подробно о природоохранных мероприятиях см. книгу «Охрана окружающей среды» данного проекта.


20. Результаты инженерных изысканий

Программа комплексных инженерных изысканий для стадии «проектная документация» по объекту: «Реконструкция противопаводковой системы обвалования рек Кубани и Протоки с подготовительными работами по очистке русел рек Кубани и Протоки (2-я очередь строительства). Берегоукрепление правого берега реки Протока от ПК 618+00 до ПК 620+50» составлена на основании технического задания.

В соответствии с техническим заданием Заказчика необходимо выполнить следующие виды изысканий:

- инженерно-геодезические изыскания;*
- инженерно-экологические изыскания;*
- инженерно-гидрометеорологические изыскания;*
- инженерно-геологические изыскания.*

Основными задачами инженерных изысканий являются: комплексное изучение природных и техногенных условий территории проектируемой трассы; уточнение инженерно-геологических условий и прогноз их изменений в период строительства и эксплуатации; получение материалов и данных, необходимых для разработки окончательных объемно-планировочных решений; расчетов оснований, фундаментов и конструкций сооружений; охране окружающей среды; рациональному природопользованию; обоснованию методов производства земляных работ в объеме, достаточном для обоснования проектных решений по строительству; мероприятий по инженерной защите территории и сооружений от опасных геологических и инженерно-геологических процессов, в соответствии с требованиями нормативных документов и техническим заданием.

| | | | | | | | | | | | |
|--------------|--------------|--------------|------|---------|------|--------|-------|------|---|---------------------|------|
| Инв. N подл. | Подп. и дата | Взам. инв. N | | | | | | |  | ЮГА-065-2018-ЛО-ППТ | Лист |
| | | | | | | | | | | | 27 |
| | | | Изм. | Кол.уч. | Лист | № док. | Подп. | Дата | | | |

Нормативные документы

В процессе разработки проекта использовались следующие материалы и нормативно – правовые документы:

Градостроительный кодекс РФ от 29.12.2004 г. №190-ФЗ;

Земельный кодекс РФ от 25.10.2001 г. №136-ФЗ;

Водный кодекс РФ от 03.06.2006 г. №74-ФЗ;

Лесной кодекс РФ от 04.12.2006 г. №200-ФЗ;

Схема территориального планирования Краснодарского края

Генеральный план Чебургольского сельского поселения, утвержденный решением Совета Чебургольского сельского поселения от 25.05.2012 г. №194;

“Порядок подготовки документации по планировке территории, предназначенной для размещения автомобильных дорог федерального значения” утвержденный приказом Минтранспорта России от 06.07.2012 № 199;

СП 42.13330.2011 Градостроительство. Планировка и застройка городских и сельских поселений;

Федеральный закон “О промышленной безопасности опасных производственных объектов” от 21.07.97 №116-ФЗ в редакции Федерального закона №22-ФЗ от 04.03.2013 г.

СНиП 2.07.01-89* «Градостроительство. Планировка и застройка городских и сельских поселений»;

СНиП 3.02.01-87 «Земляные сооружения, основания и фундаменты»;

СНиП 12-04-2002 «Безопасность труда в строительстве»;

СНиП 12-01-2004 «Организация строительства»;

СП 58.13330.2012 «Гидротехнические сооружения. Основные положения»;

СНиП 2.06.01-86 «Гидротехнические сооружения. Основные положения проектирования»;

СНиП 3.07.01-85 «Гидротехнические сооружения речные»;

СНиП 3.07.02-87 «Гидротехнические морские и речные транспортные сооружения».

СНиП 2.06.15-85 «Инженерная защита территории от затопления и подтопления»


СНиП 3.07.03-85* «Мелиоративные системы и сооружения»

СНиП 2.06.05-84* «Плотины из грунтовых материалов»

СНиП 2.06.04-82* «Нагрузки и воздействия на гидротехнические сооружения (волновые, ледовые и от судов)»

СНKK 22-301-2000 «Строительство в сейсмических районах Краснодарского края»

Приложения

| | | | | | | | | | |
|--------------|--------------|--------------|---|---------|------|--------|-------|------|------|
| Инв. N подл. | Подп. и дата | Взам. инв. N | <p>СНиП 3.07.02-87 «Гидротехнические морские и речные транспортные сооружения».</p> <p>СНиП 2.06.15-85 «Инженерная защита территории от затопления и подтопления»</p> <p>СНиП 3.07.03-85* «Мелиоративные системы и сооружения»</p> <p>СНиП 2.06.05-84* «Плотины из грунтовых материалов»</p> <p>СНиП 2.06.04-82* «Нагрузки и воздействия на гидротехнические сооружения (волновые, ледовые и от судов)»</p> <p>СНKK 22-301-2000 «Строительство в сейсмических районах Краснодарского края»</p> <p>Приложения</p> | | | | | | |
| | | | <div><div><div></div><div></div><div></div><div></div><div></div><div></div></div><div><div>ЮГА-065-2018-ЛО-ППТ</div></div></div> | | | | | | Лист |
| | | | Изм. | Кол.уч. | Лист | № док. | Подп. | Дата | 28 |



Союз «Саморегулируемая организация «Краснодарские проектировщики»
Россия 350000 г. Краснодар ул. Кирова, 131 / Буденного, 119,
Тел.: (861) 259-52-87, 259-34-97, 259-37-53, факс (861) 259-52-87,
www.sro93.ru, e-mail: info@sro93.ru

Исх. № 5 дата 15.01.2018г. Члену Союза «СРО «Краснодарские проектировщики»
Вх. № _____ дата _____

Обществу с ограниченной ответственностью
«ЮГ ГЕО Альянс» (ИНН 2311151140)
350000, Краснодарский край, г. Краснодар,
ул. им 1 Мая 184, литер А

Уведомление о приеме в члены
саморегулируемой организации

Союз «Саморегулируемая организация «Краснодарские проектировщики»
(вид саморегулируемой организации: СРО основанное на членстве лиц
осуществляющих строительство, решение о внесении сведений в Государственный
реестр саморегулируемых организаций № 00-01-39/671-СРО, дата включения в
реестр сведений 06 июля 2010 г. номер реестровой записи 156, регистрационный
номер записи СРО-П-156-06072010, Почтовый адрес (место нахождения)
исполнительного органа: 350000, г. Краснодар, ул. Кирова/Буденного, дом 131/119)
направляет решение Совета Союза от 15.01.2018г. о приеме **Общество с
ограниченной ответственностью «ЮГ ГЕО Альянс» (ИНН 2311151140)** в
члены Союза «СРО «Краснодарские проектировщики».

Приложение: Выписка из протокола заседания Совета Союза «СРО
«Краснодарские проектировщики» № 471 от 15.01.2018 г.

Исполнительный директор
Союза «СРО «Краснодарские проектировщики»



А.Г. Хот

ИНН 2308165834 КПП 230801001 ОГРН 1102300002397
р/сч. № 40703810200120000005 в Филиале «Южный» ПАО «УРАЛСИБ» г. Краснодар
к/сч № 30101810400000000700 БИК 040349700

№00194

Инв. N подл. Подп. и дата Взам. инв. N

| | | | | | |
|------|---------|------|--------|-------|------|
| | | | | | |
| Изм. | Кол.уч. | Лист | № док. | Подп. | Дата |



ЮГА-065-2018-ЛО-ППТ

Лист

29



ВЫПИСКА **из Реестра членов саморегулируемой организации**

15.01.2018

65

Саморегулируемая организация, основанная на членстве лиц,
осуществляющих подготовку проектной документации

Союз «Саморегулируемая организация «Краснодарские проектировщики»
350000, Российская Федерация, Краснодарский край г. Краснодар, ул. Кирова-Буденного, 131/119,
www.sro93.ru
СРО-П-156-06072010

| № п/п | Наименование | Сведения |
|-------|---|---|
| 1 | Сведения о члене саморегулируемой организации: идентификационный номер налогоплательщика, полное и сокращенное (при наличии) наименование юридического лица, адрес места нахождения, фамилия, имя, отчество индивидуального предпринимателя, дата рождения, место фактического осуществления деятельности, регистрационный номер члена саморегулируемой организации в реестре членов и дата его регистрации в реестре членов | 2311151140 Общество с ограниченной ответственностью "ЮГ ГЕО Альянс" ООО "ЮГ ГЕО Альянс" 350000, Краснодарский край, г. Краснодар, ул. им. 1 Мая, д. 184, литер А. Регистрационный номер члена 292 15.01.2018 |
| 2 | Дата и номер решения о приеме в члены саморегулируемой организации, дата вступления в силу решения о приеме в члены саморегулируемой организации | 15.01.2018 (протокол Совета № 471) 15.01.2018 |
| 3 | Дата и номер решения об исключении из членов саморегулируемой организации, основания исключения | - |
| 4 | Сведения о наличии у члена саморегулируемой организации права соответственно выполнять инженерные изыскания, осуществлять подготовку проектной документации, строительство, реконструкцию, капитальный ремонт объектов капитального строительства по договору подряда на выполнение инженерных изысканий, подготовку проектной документации, по договору строительного подряда, заключаемым с использованием конкурентных способов заключения договоров: а) в отношении объектов капитального строительства (кроме особо опасных, технически сложных и уникальных объектов, объектов использования атомной энергии); б) в отношении особо опасных, технически сложных и уникальных объектов капитального строительства (кроме объектов использования атомной энергии); в) в отношении объектов использования атомной энергии | а) не имеет право осуществлять подготовку проектной документации по договору подряда на подготовку проектной документации, заключаемому с использованием конкурентных способов заключения договоров в отношении объектов капитального строительства б) не имеет право осуществлять подготовку проектной документации по договору подряда на подготовку проектной документации, заключаемому с использованием конкурентных способов заключения договоров в отношении особо опасных, технически сложных и уникальных объектов капитального строительства в) не имеет право осуществлять подготовку проектной документации по договору подряда на подготовку проектной документации, заключаемому с использованием конкурентных способов заключения договоров в отношении объектов использования атомной энергии |

1

Инв. № подл. Подп. и дата. Взам. инв. №

| | | | | | |
|------|---------|------|--------|-------|------|
| Изм. | Кол.уч. | Лист | № док. | Подп. | Дата |
| | | | | | |



ЮГА-065-2018-ЛО-ППТ

Лист

30

| | | |
|----|---|--|
| 5 | Сведения об уровне ответственности члена саморегулируемой организации по обязательствам по договору подряда на выполнение инженерных изысканий, подготовку проектной документации, по договору строительного подряда, в соответствии с которым указанным членом внесен взнос в компенсационный фонд возмещения вреда | не превышает двадцать пять миллионов рублей (первый уровень ответственности члена Союза) |
| 6 | Сведения об уровне ответственности члена саморегулируемой организации по обязательствам по договорам подряда на выполнение инженерных изысканий, подготовку проектной документации, по договорам строительного подряда, заключаемым с использованием конкурентных способов заключения договоров, в соответствии с которым указанным членом внесен взнос в компенсационный фонд обеспечения договорных обязательств | - |
| 7 | Сведения о приостановлении права выполнять инженерные изыскания, осуществлять подготовку проектной документации, строительство, реконструкцию, капитальный ремонт объектов капитального строительства | - |
| 8 | Номер и дата выдачи свидетельства о допуске к определенному виду или видам работ, которые оказывают влияние на безопасность объектов капитального строительства. Свидетельство выдано взамен ранее выданного свидетельства (номер свидетельства, дата выдачи) | - |
| 9 | Перечень видов работ, которые оказывают влияние на безопасность объектов капитального строительства и к которым член саморегулируемой организации имеет свидетельство о допуске: а) в отношении объектов капитального строительства (кроме особо опасных и технически сложных объектов, объектов использования атомной энергии); б) в отношении особо опасных и технически сложных объектов капитального строительства (кроме объектов использования атомной энергии); в) в отношении объектов использования атомной энергии | - |
| 10 | Сведения о приостановлении, о возобновлении, об отказе в возобновлении или о прекращении действия свидетельства о допуске члена саморегулируемой организации к определенному виду или видам работ, которые оказывают влияние на безопасность объектов капитального строительства | - |

Исполнительный директор



(подпись)

Хот Алий Гиссович

2

Инв. № подл. Подп. и дата Взам. инв. №

| | | | | | |
|------|---------|------|--------|-------|------|
| Изм. | Кол.уч. | Лист | № док. | Подп. | Дата |
| | | | | | |



ЮГА-065-2018-ЛО-ППТ

Лист


31

Пропито, проуменовано, скреплено
печатью 2 (два) листа

Исполнительный директор
Сюда «СРО «Краснодарские проектировщики»

А.Г. Хот



| | | | | | | | | | | |
|--------------|--------------|--------------|------|---------|------|--------|-------|------|---|------|
| Инв. N подл. | Подп. и дата | Взам. инв. N | | | | | | |  ЮГА-065-2018-ЛО-ППТ | Лист |
| | | | Изм. | Кол.уч. | Лист | № док. | Подп. | Дата | | 32 |



8 800 755 00 01
8 495 739 01 01

Договор № 2022202-0843122/17 СРО
страхования гражданской ответственности
за причинение вреда вследствие недостатков работ,
которые оказывают влияние на безопасность объектов капитального строительства

«16» октября 2017 г.

г. Санкт-Петербург

Следующие объекты, условия и формы страхования составляют неотъемлемую часть настоящего Договора:

| | |
|--------------------------------------|---|
| СТРАХОВАТЕЛЬ: | <p>Общество с ограниченной ответственностью «ЮГ ГЕО Альянс» Место нахождения: 350000, Россия, Краснодарский край, г. Краснодар, ул. им. 1 Мая дом 184 литер А Почтовый адрес: 350000, Россия, Краснодарский край, г. Краснодар, ул. Аэродромная, 19 ОГРН 1122311012856 ИНН 2311151140, КПП 231101001 р/с 40702810947300000189 в Филиале "ЮЖНЫЙ" ПАО "БАНК УРАЛСИБ" г. Краснодар к/с 30101810400000000700, БИК 040349700</p> |
| СТРАХОВЩИК: | <p>ООО «СК «Согласие» Северо-Западный окружной филиал Место нахождения: 197374, г. Санкт-Петербург, Торфяная дорога д.7, бизнес-центр «Гулливёр 2» Почтовый адрес: 197374, г. Санкт-Петербург, Торфяная дорога д.7, бизнес-центр «Гулливёр 2» Р/С 40701810980000000034 в Филиале ОПЕРУ ОАО Банк ВТБ в Санкт-Петербурге г. Санкт-Петербург БИК 044030704, К/С 30101810200000000704, ИНН 7706196090, КПП 783543001. Телефон: (812) 326-13-06</p> |
| ПРЕДМЕТ ДОГОВОРА: | <p>По настоящему Договору Страховщик обязуется за обусловленную Договором плату (страховую премию) при наступлении предусмотренного настоящим Договором события (страхового случая) выплатить страховое возмещение в пределах установленных настоящим Договором страховых сумм и лимитов возмещения.</p> |
| ВЫГОДОПРИБРЕТАТЕЛИ (ТРЕТЬИ ЛИЦА): | <p>Настоящий Договор заключен в пользу лиц, которым может быть причинен вред (убытки), включая регредентов, возмещавшие потерпевшим причиненный вред в соответствии с действующим законодательством (далее – Третьи лица, Выгодоприобретатели). «Регредент» - это собственники зданий, сооружений, концессионеры, застройщики, и иные лица, возмещившие в соответствии с законодательством Российской Федерации потерпевшим вред, причиненный вследствие разрушения, повреждения здания, сооружения либо части здания или сооружения, объекта незавершенного строительства, нарушения требований безопасности при строительстве объекта капитального строительства, требований к обеспечению безопасной эксплуатации здания, сооружения, и выплатившие компенсации сверх возмещения вреда в соответствии со статьей 60 Градостроительного кодекса РФ, имеющие право обратного требования (регресса) в размере возмещенного ими вреда и выплаты компенсации сверх возмещения вреда к Страхователю, исполнившему соответствующие работы. Под иными лицами могут пониматься Лица, несущие солидарную ответственность, страховщики, застраховавшие ответственность регредентов либо лиц, несущих солидарную ответственность.</p> |
| УСЛОВИЯ СТРАХОВАНИЯ: | <p>Настоящий Договор заключен на основании Заявления Страхователя от «16» октября 2017г. (Приложение № 2 к настоящему Договору), и действует в соответствии с Правилами страхования гражданской ответственности за причинение вреда вследствие недостатков работ, которые оказывают влияние на безопасность объектов капитального строительства ООО «СК «Согласия» от «20» июля 2017г. (далее по тексту - Правила страхования) и в соответствии с Дополнительными условиями № 1 (Приложение № 1 к Правилам страхования), Дополнительными условиями № 2 (Приложение № 2 к Правилам страхования) Правила страхования, Дополнительные условия № 1 и Дополнительные условия № 2 являются Приложением № 1 к настоящему Договору. В случае, если между положениями настоящего Договора и Правилами страхования имеются разногласия, то преимущество имеют положения настоящего Договора.</p> |
| ОБЪЕКТ СТРАХОВАНИЯ: | <p>Объектом страхования являются не противоречащие законодательству Российской Федерации имущественные интересы Страхователя, связанные: 1. с его обязанностью возместить вред, причиненный жизни и/или здоровью физических лиц, имуществу физических и/или юридических лиц, государственному и/или муниципальному имуществу, окружающей среде, жизни и здоровью животных и растений, объектам культурного наследия (памятникам истории и культуры) народов Российской Федерации вследствие недостатков работ при осуществлении Застрахованной деятельности; 2. с его обязанностью удовлетворить предъявленные в порядке регресса обоснованные требования о возмещении расходов регредентов, связанных с возмещением ими вреда, причиненного жизни, здоровью или имуществу физического лица, имуществу юридического лица в результате разрушения, повреждения здания, сооружения либо части здания или сооружения, объекта незавершенного строительства, нарушения требований безопасности при строительстве объекта капитального строительства, требований к обеспечению безопасной эксплуатации здания, сооружения вследствие недостатков работ, при осуществлении Застрахованной деятельности и/или осуществлением в связи с этим компенсационной выплаты в размере, установленном частью 1 статьи 60 Градостроительного кодекса РФ; 3. с его обязанностью удовлетворить предъявленные в порядке регресса обоснованные требования о возмещении расходов регредентов, связанных с возмещением ими вреда, причиненного вследствие разрушения, повреждения многоквартирного дома, части такого дома, если указанный вред причинен вследствие недостатков работ, при осуществлении Застрахованной деятельности. Дополнительно Страховщик возмещает следующие расходы на защиту: - необходимые и целесообразные расходы Страхователя по предварительному выяснению обстоятельств наступления страхового случая и степени виновности Страхователя; - необходимые и целесообразные судебные расходы Страхователя по ведению дел по страховым случаям, исключая оплату госпошлины.</p> |
| СТРАХОВОЙ СЛУЧАЙ: | <p>По настоящему Договору в пределах срока, когда действует страхование, устанавливается Основной и Дополнительный сроки страхования согласно разделу «ПЕРИОД СТРАХОВАНИЯ (СРОК ДЕЙСТВИЯ ДОГОВОРА)» настоящего Договора. - «основной срок страхования» означает отрезок времени в пределах срока действия договора страхования, в течение которого страхование распространяется на страховые случаи из числа указанных в п. 1.1. настоящего раздела Договора; - «дополнительный срок страхования» означает отрезок времени в пределах срока действия договора страхования, в течение которого страхование распространяется на следующие страховые случаи, указанные в п. 1.2. настоящего раздела Договора. 1.1. Страховым случаем в течение «Основного срока страхования» является:</p> |

ООО «СК «Согласие», Лицензия ЦБ РФ от 25.05.2015: СИ № 1307, СЛ № 1307, ОС № 1307-03, ОС № 1307-04, ОС № 1307-05, ПК № 1307

Взам. инв. N

Подп. и дата

Инв. N подл.

| | | | | | |
|------|---------|------|--------|-------|------|
| Изм. | Кол.уч. | Лист | № док. | Подп. | Дата |
| | | | | | |



ЮГА-065-2018-ЛО-ППТ

Лист

33



8 800 755 00 01
8 495 739 01 01

2

1.1.1. Факт возникновения обязанности Страхователя возместить вред, причиненный жизни или здоровью физических лиц, имуществу физических или юридических лиц, государственному или муниципальному имуществу, окружающей среде, жизни или здоровью животных и растений, объектам культурного наследия (памятникам истории и культуры) народов Российской Федерации вследствие недостатков работ Страхователя (Лицом, ответственность которого застрахована) при осуществлении Застрахованной деятельности, с учетом положений (п. 4.4.1. Правил страхования).

1.1.2. Факт возникновения обязанности Страхователя удовлетворить предъявленные в порядке регресса обоснованные требования о возмещении расходов регрентилов, связанных с возмещением ими вреда, причиненного жизни, здоровью или имуществу физического лица, имуществу юридического лица в результате разрушения, повреждения здания, сооружения либо части здания или сооружения, объекта незавершенного строительства, нарушения требований безопасности при строительстве объекта капитального строительства, требований к обеспечению безопасной эксплуатации здания, сооружения вследствие недостатков работ при осуществлении Страхователем Застрахованной деятельности и/или осуществлением в связи с этим компенсационной выплаты в размере, установленном частью 1 статьи 60 Градостроительного кодекса РФ (п. 3.2.1. Дополнительных условий страхования № 2 приложение № 2 к Правилам страхования).

1.1.3. Факт возникновения обязанности Страхователя удовлетворить предъявленные в порядке регресса обоснованные требования о возмещении расходов регрентилов, связанных с возмещением ими вреда, причиненного вследствие разрушения, повреждения многоквартирного дома, части такого дома, если указанный вред причинен вследствие недостатков работ, допущенных при осуществлении Застрахованной деятельности, в течение Основного срока страхования (п. 3.2.2. Дополнительных условий страхования № 2 приложение № 2 к Правилам страхования).

1.2. Страховым случаем в течение «Дополнительного срока страхования» является:

1.2.1. Факт возникновения обязанности Страхователя возместить вред, причиненный жизни или здоровью физических лиц, имуществу физических или юридических лиц, государственному или муниципальному имуществу, окружающей среде, жизни или здоровью животных и растений, объектам культурного наследия (памятникам истории и культуры) народов Российской Федерации вследствие недостатков работ, которые выполняются Страхователем (Лицом, ответственность которого застрахована), допущенных в течение Основного срока страхования (п. 3.2.1. Дополнительных условий страхования № 1 приложение № 1 к Правилам страхования).

1.2.2. Факт возникновения обязанности Страхователя удовлетворить предъявленные в порядке регресса обоснованные требования о возмещении расходов регрентилов, связанных с возмещением ими вреда, причиненного жизни, здоровью или имуществу физического лица, имуществу юридического лица в результате разрушения, повреждения здания, сооружения либо части здания или сооружения, объекта незавершенного строительства, нарушения требований безопасности при строительстве объекта капитального строительства, требований к обеспечению безопасной эксплуатации здания, сооружения вследствие недостатков работ, при осуществлении Страхователем Застрахованной деятельности и/или осуществлением в связи с этим компенсационной выплаты в размере, установленном частью 1 статьи 60 Градостроительного кодекса РФ, допущенных в течение Основного срока страхования (п. 3.2.5. Дополнительных условий страхования № 1 приложение № 1 к Правилам страхования).

1.2.3. Факт возникновения обязанности Страхователя удовлетворить предъявленные в порядке регресса обоснованные требования о возмещении расходов регрентилов, связанных с возмещением ими вреда, причиненного вследствие разрушения, повреждения многоквартирного дома, части такого дома, если указанный вред причинен вследствие недостатков работ, допущенных при осуществлении Застрахованной деятельности, в течение Основного срока страхования (п. 3.2.7. Дополнительных условий страхования № 1 приложение № 1 к Правилам страхования).

При этом моментом наступления страхового случая считается момент времени, когда был причинен вред Третьим лицам.

Под Требованием о возмещении вреда в целях настоящего Договора понимается:

- любая письменная претензия, требование о возмещении вреда, исковое заявление, поданные Третьими лицами против Страхователя в связи с осуществлением им Застрахованной деятельности;
- регрессные требования о возмещении убытков, причиненных Третьим лицам и имеющим право обратного требования в соответствии с законодательством Российской Федерации к Страхователю вследствие недостатков работ, допущенных им при осуществлении Застрахованной деятельности;
- любое обстоятельство, о котором стало известно Страхователю и которое впоследствии может привести к предъявлению письменных претензий, требований о возмещении вреда, исковых заявлений и регрессных требований о возмещении убытков. Указанное обстоятельство рассматривается в качестве Требования только в случае, если Страхователь в своем письменном уведомлении Страховщику точно сформулирует, почему предъявление Требования может вытекать из данного обстоятельства и от кого такие претензии могут последовать.

ЗАСТРАХОВАННАЯ ДЕЯТЕЛЬНОСТЬ:

В целях настоящего Договора страхования застрахованной деятельностью является выполнение Страхователем (Застрахованным лицом) работ по договорам о подготовке проектной документации для объектов капитального строительства в соответствии с законодательством РФ в период его членства в СРО (далее по тексту – СРО), указанному в Заявлении (Приложение №2 к настоящему договору). Указанные работы Страхователь имеет право проводить в отношении особо опасных, технически сложных и уникальных объектов капитального строительства.

При этом страховая защита по настоящему Договору распространяется на случаи причинения вреда, имевшие место в течение Периода страхования и ставшие следствием осуществления Страхователем:

- работ по договорам о подготовке проектной документации для объектов капитального строительства, на которые им были получены в установленном порядке Свидетельства о допуске к работам, выданные СРО, если получение такого Свидетельства на момент выполнения работ требовалось в соответствии с законодательством РФ, при условии, что недостаток таких работ был совершен в течение Ретроактивного периода, установленного по настоящему Договору, но не позднее 30.06.2017г. (включительно);
- работ по договорам о подготовке проектной документации для объектов капитального строительства в соответствии с законодательством РФ, при условии, что недостаток таких работ был совершен после 01.07.2017г. (включительно).

ИСКЛЮЧЕНИЯ:

1. Страховщик освобождается от обязанности по выплате страхового возмещения в случаях причинения вреда вследствие:

- военных действий, маневров или иных военных мероприятий;
- событий, связанных с воздействием ядерного взрыва, радиации или радиоактивного заражения;
- гражданской войны, народных волнений или забастовок;
- изъятия, конфискации, реквизиции, ареста, повреждения или уничтожения объекта капитального строительства или иного имущества физических и юридических лиц по распоряжению государственных органов или иных органов власти;
- воздействия асбестовой пыли, асбеста, диэтилстирола, диоксида, мочевиного формальдегида или их компонентов, плесени, грибка.

2. Не являются страховым случаем события:

- если вред причинен вследствие повреждения, уничтожения или порчи имущества, которое Страхователь, взяв в аренду, прокат, лизинг или в залог, либо принял на хранение по договору или в качестве дополнительной услуги;
- если вред причинен вследствие неплатежеспособности или банкротства Страхователя;
- если причинение вреда третьим лицам произошло вследствие террористических действий или актов;
- если причинение вреда третьим лицам произошло вследствие неисполнения или ненадлежащего исполнения договора Страхователем (в том числе в связи с нарушением сроков контрактных работ);
- если причинение вреда третьим лицам произошло при осуществлении Страхователем, эксплуатации автомобилей,

ООО «СК «Согласие», Лицензия ЦБ РФ от 25.05.2015: СИ № 1307, СЛ № 1307, ОС № 1307-03, ОС № 1307-04, ОС № 1307-05, ПС № 1307

Взам. инв. N

Подп. и дата

Инв. N подл.

Изм. Кол.уч. Лист № док. Подп. Дата



ЮГА-065-2018-ЛО-ППТ

Лист

34



8 800 755 00 01
8 495 739 01 01

3

предназначенных для движения по дорогам общего пользования и с эксплуатацией воздушных и водных судов, железнодорожного транспорта;

- если причинение вреда третьим лицам произошло вследствие опасных природных явлений (стихийных явлений);
- если причинение вреда третьим лицам произошло вследствие их умышленных действий;
- если причинение вреда третьим лицам произошло в связи с недостатками работ и фактами причинения вреда (далее - страховые события), которые на дату начала действия договора страхования были известны Страхователю, или Страхователь, должен (должна) был(-о) предвидеть, что такие страховые события могут привести к предъявлению в их адрес искового требования;
- если причинение вреда произошло в результате выполнения работ, на которые Страхователь не имеет допуска согласно Свидетельства о допуске (если наличие такого свидетельства требовалось по Закону);
- если причинение вреда третьим лицам произошло при выполнении застрахованной деятельности Страхователем, не являющимся на момент причинения вреда действующим членом СРО;
- если причинение вреда третьим лицам произошло вследствие чрезвычайного и непредотвратимого при данных условиях обстоятельства (непреодолимой силы).

3. Страховщик освобождается от возмещения расходов, связанных непосредственно с восстановлением поврежденного (погибшего) объекта капитального строительства (не покрывается ущерб, причиненный в результате повреждения, уничтожения, разрушения, порчи самого объекта капитального строительства, являющегося предметом договора строительного подряда; строительным материалам, конструкциям, монтируемому оборудованию и т.п., являющихся частью объекта капитального строительства или находящихся на строительной площадке в целях их последующего использования для строительства, реконструкции, капитального ремонта объекта капитального строительства; зданиям, строениям, сооружениям, которые являются полностью или в части результатом осуществляемых лицом, ответственность которого застрахована, строительных работ, либо частям таких зданий, строений, сооружений; оборудованию, оснастке строительной или монтажной площадки, используемых для производства строительных работ, относящихся к Застрахованной деятельности).

4. Страховая защита не распространяется на любого рода косвенные убытки физических и юридических лиц (в том числе: неполученные доходы (упущенная выгода); убытки, вызванные фактической или предполагаемой клеветой или иными дискредитирующими, порочащими материалами; убытки, вызванные действительными или предполагаемыми фактами недобросовестной конкуренции, действительными или предполагаемыми нарушениями патентного или авторского права). Указанный перечень исключений является исчерпывающим. В случае, если указанные исключения из страхового покрытия не соответствуют Правилам страхования, то преобладающую силу имеют положения настоящего Договора.

ПЕРИОД СТРАХОВАНИЯ (СРОК ДЕЙСТВИЯ ДОГОВОРА):

Договор страхования заключен на срок 4 года с 00 ч. 00 мин. «16» октября 2017 г. по 24 ч. 00 мин. «15» октября 2021 г., в том числе:
Основной срок страхования – 1 год с 00 ч. 00 мин. «16» октября 2017 г. по 24 ч. 00 мин. «15» октября 2018 г.
Дополнительный срок страхования – 3 года с 00 ч. 00 мин. «16» октября 2018 г. по 24 ч. 00 мин. «15» октября 2021 г.

РЕТРОАКТИВНЫЙ ПЕРИОД:

Страхование, обусловленное пунктом 1.1. раздела «СТРАХОВОЙ СЛУЧАЙ» настоящего Договора распространяется на недостатки, имевшие место с даты получения Страхователем первого Свидетельства о допуске к работам, которые оказывают влияние на безопасность объектов капитального строительства, выданного СРО (если на момент вступления Свидетельства требовалось в соответствии с законодательством РФ) или с даты начала членства в СРО), и непосредственно проявившиеся (и требование о возмещении вреда и/или требование о возмещении убытков, предъявленное в порядке регресса от регредентов предъявлено) в течение Основного срока страхования.

СТРАХОВАЯ СУММА:

Страховая сумма по настоящему Договору в отношении возмещения вреда, причиненного Третьим лицам, устанавливается в размере **5 000 000,00 (Пять миллионов) рублей**.
Лимит возмещения в отношении расходов на защиту устанавливается в размере 10% (Десять процентов) от Страховой суммы указанной в настоящем разделе.

СТРАХОВАЯ ПРЕМИЯ:

Страховая премия по настоящему Договору составляет **9 000,00 (Девять тысяч рублей)** за период страхования.
Оплата страховой премии производится единовременным платежом в соответствии с выставленным счетом в срок по **21 октября 2017 г.**
Договор вступает в силу с момента подписания обеими сторонами, при условии оплаты страховой премии в сроки, предусмотренные настоящим разделом Договора страхования.

ТЕРРИТОРИЯ СТРАХОВАНИЯ:

Российская Федерация.

РАЗМЕР СТРАХОВОЙ ВЫПЛАТЫ:

1. Размер страховой выплаты по настоящему Договору включает в себя:

- 1.1. Возмещение вреда, причиненного жизни или здоровью физических лиц, определенного в соответствии с законодательством Российской Федерации, а также возмещение компенсаций сверх причинения вреда в размере и порядке, предусмотренном статьей 60 Градостроительного Кодекса РФ;
- 1.2. Возмещение реального ущерба, возникшего в результате повреждения, полной или конструктивной гибели имущества (вещей) Третьих лиц, которое включает:
 - действительную стоимость погибшего имущества на день причинения вреда за вычетом стоимости остатков, пригодных для дальнейшего использования – в случае полной гибели (утраты) имущества;
 - расходы по ремонту (восстановлению) поврежденного имущества. В расходы по ремонту (восстановлению) включаются необходимые и целесообразные затраты на приобретение материалов, запасных частей и оплата работ по ремонту (восстановлению) – при повреждении имущества;
 - расходы по утилизации погибшего имущества, если утилизация должна быть произведена в соответствии с требованиями законодательства Российской Федерации – в пределах 10% от действительной стоимости имущества на день причинения вреда;
- 1.3. Вред окружающей среде, который определяется в соответствии с утвержденными в установленном законодательством Российской Федерации порядке таксами и методиками исчисления размера вреда окружающей среде, а при их отсутствии – исходя из фактических затрат на восстановление нарушенного состояния окружающей среды, с учетом понесенных убытков, размер которых определяется судом, однако исключая упущенную выгоду;
- 1.4. Убытки (расходы), причиненные (возникшие) собственнику здания, сооружения, концессионеру, застройщику, техническому заказчику, в размере возмещенного ими Третьим лицам в соответствии с законодательством Российской Федерации причиненного вреда и выплаченной компенсации сверх возмещения вреда в соответствии со статьей 60 Градостроительного Кодекса Российской Федерации;
- 1.5. Размер убытков определяется в соответствии с положениями Раздела 11 Правил страхования;
- 1.6. Расходы Страхователя, произведенные в целях уменьшения убытков, если такие расходы были произведены для выполнения указаний Страховщика, такие расходы должны быть возмещены Страховщиком, даже если соответствующие меры оказались безуспешными;
Согласованные со Страховщиком расходы Страхователя на защиту, размер которых определяется разделом «Страховая сумма» настоящего Договора.

2. В случае, когда с предварительного письменного согласия Страховщика и в согласованном со Страховщиком размере или

ООО «СГ» «Согласие», Лицензия ЦБ РФ от 25.05.2015: СИ № 1307, СЛ № 1307, ОС № 1307-03, ОС № 1307-04, ОС № 1307-05, ПС № 1307

Взам. инв. N

Подп. и дата

Инв. N подл.

Изм. Кол.уч. Лист № док. Подп. Дата



ЮГА-065-2018-ЛО-ППТ

Лист

35



8 800 755 00 01
8 495 739 01 01

4

по судебному решению Страхователь самостоятельно компенсировал причиненный вред, Страховщик обязан выплатить страховое возмещение Страхователю после предоставления последним, в дополнение к иным необходимым документам, документального подтверждения о выплате Выгодоприобретателю возмещения и его размере.

3. В случае, когда следующие лица:

а) саморегулируемая организация, если Страхователь, на момент выполнения работ имел свидетельство о допуске к таким работам, выданное этой саморегулируемой организацией или Национальное объединение саморегулируемых организаций соответствующего вида в случае исключения сведений об этой саморегулируемой организации из государственного реестра саморегулируемых организаций в пределах средств компенсационного фонда этой саморегулируемой организации, зачисленных на счет такого Национального объединения;

б) Российская Федерация или субъект Российской Федерации, если вред причинен в результате несоответствия построенного, реконструированного объекта капитального строительства и (или) работ, выполненных в процессе строительства, реконструкции объекта капитального строительства, требованиям технических регламентов и (или) проектной документации и имеется положительное заключение органа государственного строительного надзора или организация, которая провела государственную/негосударственную экспертизу проектной документации / инженерных изысканий; компенсировали по предъявленным к ним регрессным требованиям о возмещении убытков, причиненных Третьим лицам, которые имеют право обратного требования в соответствии с законодательством Российской Федерации к Страхователю или вышеуказанным лицам, то Страховщик обязан выплатить страховое возмещение указанному в п.п. а – б настоящего пункта лицу в размере, не превышающим размеры, указанные в разделе «Страховая сумма» с учетом положений п.1 настоящей главы.

4. Выгодоприобретатель или иные лица, которые, могут являться получателями страхового возмещения по настоящему Договору, вправе предъявить непосредственно Страховщику требование о возмещении вреда (убытков) в пределах страховой суммы. В этом случае на лице, предъявившем требование о возмещении вреда (убытков), если он намерен воспользоваться своим правом на получение страхового возмещения, лежат все обязанности по информированию Страховщика и предоставлению ему всех необходимых документов для выплаты страхового возмещения, указанных в настоящем Договоре.

5. Страховщик производит страховую выплату в порядке, предусмотренном Правилами страхования, в течение 10 (десяти) рабочих с момента получения страховщиком письменного уведомления о причинении ущерба третьим лицам, всех документов, необходимых для установления обстоятельств, причин и размера вреда, причиненного вследствие недостатков работ, влияющих на безопасность объектов капитального строительства, а также составления страхового акта.

6. В случае, если возмещению подлежит вред, причиненный жизни и здоровью работников Страхователя, выплата страхового возмещения производится в части, превышающей обеспечение по Федеральному Закону №125-ФЗ от 24.08.1998г. «Об обязательном социальном страховании от несчастных случаев на производстве и профессиональных заболеваний».

ПРАВА И ОБЯЗАННОСТИ СТОРОН:

Права и обязанности Страхователя и Страховщика указаны в Правилах страхования.

Порядок взаимодействия Страхователя и Страховщика при наступлении событий, имеющих признаки страхового случая, указан в разделе 10 Правил страхования. Страхователь направляет уведомление о причинении вреда третьим лицам или о предъявлении ему претензии о возмещении вреда на электронный адрес Страховщика ubitok@sohlasie.ru.

ПРОЧИЕ УСЛОВИЯ:

1. Настоящий Договор составлен на русском языке в трех экземплярах, имеющих равную юридическую силу, из которых один предназначен Страховщику второй – Саморегулируемой организации, третий – Страхователю.

2. Любые изменения и дополнения к настоящему Договору оформляются в виде дополнительных соглашений в простой письменной форме и составляют его неотъемлемую часть.

3. К настоящему Договору прилагаются и являются его неотъемлемой частью Правила страхования.

УВЕДОМЛЕНИЯ:

Все уведомления и сообщения, направляемые в соответствии с настоящим Договором или в связи с ним, должны быть в письменной форме и будут считаться переданными надлежащим образом, если они переданы любым из следующих способов: факсом, заказным письмом или доставлены лично и вручены под расписку уполномоченным представителям сторон настоящего Договора. Все соответствующие координаты указаны в реквизитах сторон.

ПОРЯДОК РАЗРЕШЕНИЯ СПОРОВ

Споры, возникающие при исполнении условий по настоящему Договору, разрешаются в процессе переговоров. В случае, если Стороны не пришли к соглашению, все споры или разногласия, которые могут возникнуть из настоящего Договора или в связи с ним, подлежат рассмотрению в Арбитражном суде г. Москвы.

ПРИЛОЖЕНИЯ:

1. Приложение 1. Правила страхования гражданской ответственности за причинение вреда вследствие недостатков работ, которые оказывают влияние на безопасность объектов капитального строительства ООО «СК «Согласие» от 20.07.2017г., Дополнительные условия №1 и Дополнительные условия №2 к Правилам страхования.

2. Приложение 2. Заявление на страхование.

СТРАХОВАТЕЛЬ:

С условиями страхования ознакомлен и согласен. Экземпляр настоящего Договора, Правил страхования, Дополнительных условий №1 и Дополнительных условий №2 получил. Подписывая настоящий Договор, Страхователь подтверждает, что условия страхования, изложенные в настоящем Договоре, Правилах страхования и Дополнительных условиях №1 и №2 ему разъяснены и понятны, с полномочиями представителя Страховщика ознакомлен.

Общество с ограниченной ответственностью «ЮГ ГЕО Альянс»

Место нахождения: 350000, Россия, Краснодарский край, г. Краснодар, ул. им.

1 Мая дом 184 литер А

Почтовый адрес: 350000, Россия, Краснодарский край, г. Краснодар, ул.

Аэродромная, 19

ОГРН 1122311012856

ИНН 2311151140, КПП 231101001

р/с 40702810947300000189 в Филиале "ЮЖНЫЙ" ПАО "БАНК УРАЛСИБ" г.

Краснодар

к/с 30101810400000000700, БИК 040349700

Генеральный директор

/ Захаров Е.В./

СТРАХОВЩИК:

ООО «СК «Согласие»

Северо-Западный окружной филиал

Место нахождения: 197374, г.Санкт-Петербург, Торфяная дорога д.7,

бизнес-центр «Гулдвер 2»

Почтовый адрес: 197374, г.Санкт-Петербург, Торфяная дорога д.7, бизнес-

центр «Гулдвер 2»

Р/С 40701810980000000034

в Филиале ОПЕРУ ОАО Банк ВТБ

в Санкт-Петербурге г. Санкт-Петербург

БИК 044030704, К/С 30101810200000000704,

ИНН 7706196090, КПП 783543001.

Телефон: (812) 326-13-06

Начальник управления страхования имущества и ответственности

/Михайлова Л.С./

ООО «СК «Согласие», Видеозапись ЦБ РФ от 25.06.2019г. СМ № 1307, СЛ № 1307, ОС № 1307-03, ОС № 1307-04, ОС № 1307-05, ОС № 1307

Взам. инв. №

Подп. и дата

Инв. № подл.

Лист

36

Изм. Кол.уч. Лист № док. Подп. Дата



ЮГА-065-2018-ЛО-ППТ

| Инв. № подл. | Подп. и дата | Взам. инв. № |
|--------------|--------------|--------------|
| | | |

| | | | | | |
|------|---------|------|--------|-------|------|
| Изм. | Кол.уч. | Лист | № док. | Подп. | Дата |
| | | | | | |



ЮГА-065-2018-ЛО-ППТ

Лист

37



**АДМИНИСТРАЦИЯ
МУНИЦИПАЛЬНОГО ОБРАЗОВАНИЯ КРАСНОАРМЕЙСКИЙ РАЙОН
ПОСТАНОВЛЕНИЕ**

№ 74/5 _____
станица Полтавская

**О подготовке проекта планировки
территории для размещения объекта: «Реконструкция
противопаводковой системы обвалования рек Кубани и
Протока» (берегоукрепление правого берега р. Протока
ПК 618+00 до ПК 620+50), расположенного в границах
Чебургольского сельского поселения
Красноармейского района Краснодарского края**

В соответствии со статьями 42, 43, 46 Градостроительного кодекса Российской Федерации, Федеральным законом от 6 октября 2003 года № 131-ФЗ «Об общих принципах самоуправления в Российской Федерации», Уставом муниципального образования Красноармейский район, Положением о комиссии по землепользованию и застройке муниципального образования Красноармейский район, утвержденным постановлением администрации муниципального образования Красноармейский район от 18 марта 2016 года № 166, в целях создания условий для устойчивого развития территорий муниципального образования, постановляю:

1. Присутить к подготовке проекта планировки территории для размещения объекта: «Реконструкция противопаводковой системы обвалования рек Кубани и Протока» (берегоукрепление правого берега р. Протока ПК 618+00 до ПК 620+50), расположенного в границах Чебургольского сельского поселения Красноармейского района Краснодарского края (далее – проект).

2. Комиссии по землепользованию и застройке муниципального образования Красноармейский район (Никитин):

1) со дня опубликования настоящего постановления организовать прием предложений физических и юридических лиц о порядке, сроках подготовки и содержания проекта по адресу: станица Полтавская, ул. Просвещения, 107 б, 2 этаж, кабинет № 9, график приема: понедельник – пятница, с 8:00 до 17:00, перерыв с 12:00 до 13:00;

2) обеспечить проверку проекта на соответствие генеральному плану Чебургольского сельского поселения Красноармейского района, правилам землепользования и застройки Чебургольского сельского поселения Красноармейского района, требованиям технических регламентов, нормативам градостроительного проектирования Чебургольского сельского поселения Красноармейского района.

2

3. Контроль за выполнением настоящего постановления возложить на заместителя главы муниципального образования Красноармейский район И.В. Никитина.

4. Настоящее постановление вступает в силу со дня его официального опубликования.



Глава
муниципального образования
Красноармейский район
Ю.В. Васин

Исх. № 533 28.05.18

Патову А.М,
Зеленая, д. 72, аул Псыж,
Абазинский район,
Карачаево-Черкесская республика,
369110

Уважаемый Али Мухаммедович!

На Ваш запрос о предоставлении сведений, для разработки проекта планировки и проекта межевания «Берегоукрепление правого берега р. Протока ПК 618+00 до ПК 620+00», по земельному участку, расположенному на территории Красноармейского района, ст-ца Чебургольская информационной системы обеспечения градостроительной деятельности направляем запрашиваемые сведения:

из раздела №IV - правила землепользования и застройки Чебургольского сельского поселения Красноармейского района».

Начальник управления
архитектуры и градостроительства
администрации муниципального образования
Красноармейский район



В.В. Черникова

Н.В. Симоненко
3-39-92

| | | |
|--------------|--------------|--------------|
| Инв. N подл. | Подп. и дата | Взам. инв. N |
| | | |

| | | | | | |
|------|---------|------|--------|-------|------|
| Изм. | Кол.уч. | Лист | № док. | Подп. | Дата |
| | | | | | |



ЮГА-065-2018-ЛО-ППТ

Лист

38



ФЕДЕРАЛЬНОЕ АГЕНТСТВО
ПО НЕДРОПОЛЬЗОВАНИЮ
(РОСНЕДРА)

ДЕПАРТАМЕНТ ПО НЕДРОПОЛЬЗОВАНИЮ
ПО ЮЖНОМУ ФЕДЕРАЛЬНОМУ ОКРУГУ
(ЮГНЕДРА)

**Отдел геологии и лицензирования
по Краснодарскому краю**

ул. Красная, д. 19, г. Краснодар,
Россия, 350063

тел. (861) 268-40-61, факс (861) 268-40-88,

E-mail: krasnodar@rosnedra.gov.ru

23 МАЙ 2018

№ КК-КК-1000-08-31/1082

на № _____ от _____

Генеральному директору
ООО «Юг Гео Альянс»
Захарову Е.В.

350000, г. Краснодар, ул. им. 1 Мая, д.
184, лит. А

Заключение № 0361

**Об отсутствии (наличии) полезных ископаемых в недрах
под участком предстоящей застройки**

Отделом геологии и лицензирования по Краснодарскому краю рассмотрены материалы по выбору земельного участка, предназначенного размещения линейного объекта: «Берегоукрепление правого берега р. Протока ПК 618+00 до ПК 620+50», общей площадью 0,8 га, расположенного по адресу: Краснодарский край, Красноармейский район, севернее станции Чебургольской.

На рассматриваемой площади зарегистрированные месторождения полезных ископаемых отсутствуют.

Заключение действительно при наличии заверенного Краснодарнедра ситуационного плана, содержащего внешние контуры участка предстоящей застройки и географические координаты его угловых точек.

Настоящее заключение составлено в 2-х экземплярах.

Срок действия заключения два года.

Начальник отдела



Д.В. Тимофеев

Кухарев И. Л.

(Подпись)

Цистеева Д.Ю.

Инв. N подл. Подп. и дата Взам. инв. N

| | | | | | |
|------|---------|------|--------|-------|------|
| | | | | | |
| Изм. | Кол.уч. | Лист | № док. | Подп. | Дата |

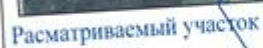


ЮГА-065-2018-ЛО-ППТ

Лист

39

Приложение № 1



Ситуационный план
М 1:1000



Объект проектирования

ЗАДАЧА № АТ-078 (с. 1) - ПОСЛЕДОВАТЕЛЬНО
КОМПОНОВАННЫЙ ОБЪЕКТ ТЕХНИЧЕСКОГО
УСТРОЙСТВА

«Территориальный фонд геологической
информации по Южному федеральному округу»
в соответствии с № _____ от «___» ____ 20__ г.

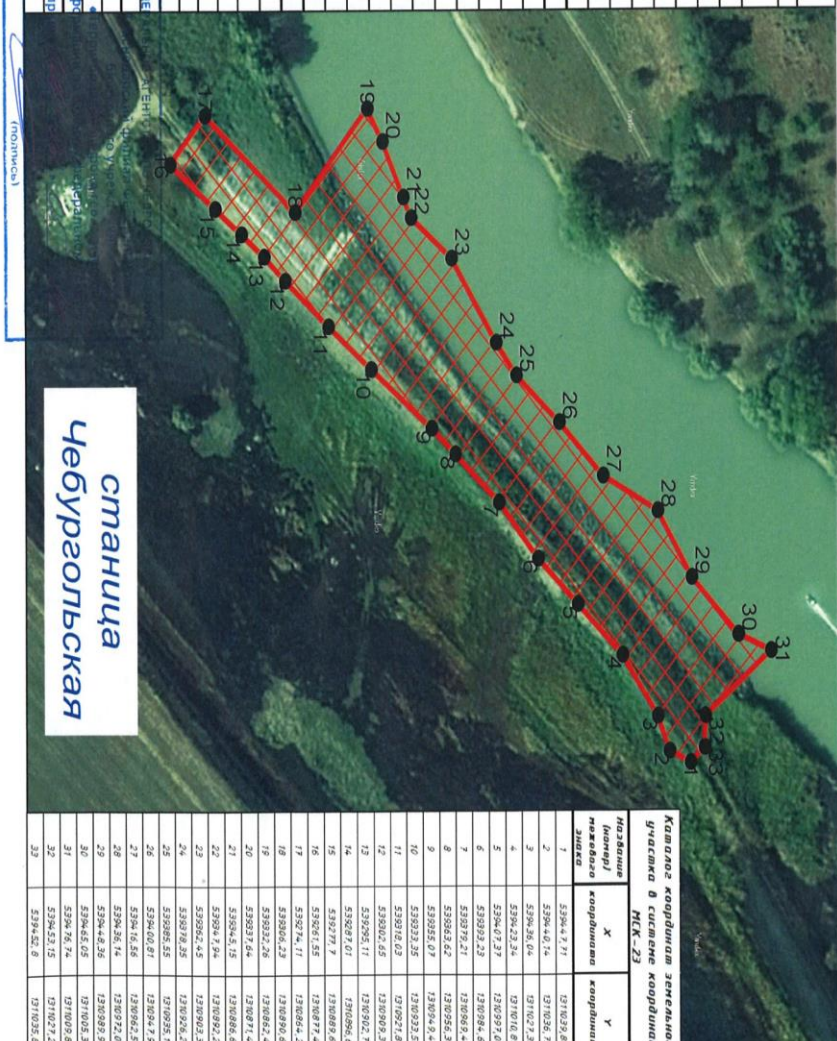
...ного участка 1,2 га



Схема размещения земельного участка М 1:2000

Приложение № 2

| Капитал географических координат земельного участка в системе координат WGS 84 | | | | |
|--|-------------------|----------------|------------------------------------|-----------|
| Сведения о характерных точках границ земельного участка | | | | |
| Обозначение точек | Координаты WGS 84 | | Координаты WGS 84, даны в градусах | |
| № | X | Y | X | Y |
| 1 | 45° 35' 19.957" | 38° 7' 24.161" | 45.586877 | 38.123378 |
| 2 | 45° 35' 19.112" | 38° 7' 24.017" | 45.586809 | 38.123388 |
| 3 | 45° 35' 19.579" | 38° 7' 23.581" | 45.586772 | 38.123217 |
| 4 | 45° 35' 19.169" | 38° 7' 22.822" | 45.586568 | 38.123006 |
| 5 | 45° 35' 18.651" | 38° 7' 22.181" | 45.586514 | 38.122828 |
| 6 | 45° 35' 18.193" | 38° 7' 21.608" | 45.586387 | 38.122659 |
| 7 | 45° 35' 17.741" | 38° 7' 20.903" | 45.586261 | 38.122473 |
| 8 | 45° 35' 17.236" | 38° 7' 20.302" | 45.586121 | 38.122306 |
| 9 | 45° 35' 16.962" | 38° 7' 19.981" | 45.586045 | 38.122217 |
| 10 | 45° 35' 16.256" | 38° 7' 19.423" | 45.587849 | 38.122012 |
| 11 | 45° 35' 15.763" | 38° 7' 18.707" | 45.587712 | 38.121863 |
| 12 | 45° 35' 15.263" | 38° 7' 18.127" | 45.587573 | 38.121702 |
| 13 | 45° 35' 15.022" | 38° 7' 17.827" | 45.587506 | 38.121617 |
| 14 | 45° 35' 14.759" | 38° 7' 17.537" | 45.587433 | 38.121530 |
| 15 | 45° 35' 14.456" | 38° 7' 17.216" | 45.587349 | 38.121449 |
| 16 | 45° 35' 13.934" | 38° 7' 16.555" | 45.587204 | 38.121293 |
| 17 | 45° 35' 14.347" | 38° 7' 16.043" | 45.587317 | 38.121123 |
| 18 | 45° 35' 15.382" | 38° 7' 17.267" | 45.587606 | 38.121463 |
| 19 | 45° 35' 16.238" | 38° 7' 15.967" | 45.587861 | 38.121102 |
| 20 | 45° 35' 16.411" | 38° 7' 16.381" | 45.587889 | 38.121217 |
| 21 | 45° 35' 16.642" | 38° 7' 17.083" | 45.587956 | 38.121412 |
| 22 | 45° 35' 16.732" | 38° 7' 17.342" | 45.587981 | 38.121484 |
| 23 | 45° 35' 17.203" | 38° 7' 17.954" | 45.588112 | 38.121626 |
| 24 | 45° 35' 17.714" | 38° 7' 18.912" | 45.588254 | 38.121982 |
| 25 | 45° 35' 17.948" | 38° 7' 19.322" | 45.588319 | 38.122034 |
| 26 | 45° 35' 18.442" | 38° 7' 19.916" | 45.588456 | 38.122199 |
| 27 | 45° 35' 18.953" | 38° 7' 20.593" | 45.588598 | 38.122381 |
| 28 | 45° 35' 19.586" | 38° 7' 21.029" | 45.588714 | 38.122504 |
| 29 | 45° 35' 19.979" | 38° 7' 21.065" | 45.588883 | 38.122723 |
| 30 | 45° 35' 20.519" | 38° 7' 22.571" | 45.589033 | 38.122924 |
| 31 | 45° 35' 20.897" | 38° 7' 22.781" | 45.589138 | 38.122964 |
| 32 | 45° 35' 20.134" | 38° 7' 23.581" | 45.589226 | 38.123271 |
| 33 | 45° 35' 20.119" | 38° 7' 23.977" | 45.589222 | 38.123332 |



| Капитал координат земельного участка в системе координат МСК-23 | | | |
|---|----------|--------------|--------------|
| Позиция (номер) | Знак | X координата | Y координата |
| 1 | 53944.71 | 1211033.88 | 1211033.88 |
| 2 | 53944.04 | 1211033.15 | 1211033.15 |
| 3 | 53944.24 | 1211027.32 | 1211027.32 |
| 4 | 53944.34 | 1211016.89 | 1211016.89 |
| 5 | 53944.27 | 1210997.66 | 1210997.66 |
| 6 | 53939.23 | 1210984.48 | 1210984.48 |
| 7 | 53937.21 | 1210968.47 | 1210968.47 |
| 8 | 53938.62 | 1210954.42 | 1210954.42 |
| 9 | 53938.07 | 1210937.82 | 1210937.82 |
| 10 | 53933.35 | 1210927.86 | 1210927.86 |
| 11 | 53933.62 | 1210903.27 | 1210903.27 |
| 12 | 53925.11 | 1210902.74 | 1210902.74 |
| 13 | 53927.01 | 1210896.65 | 1210896.65 |
| 14 | 53927.17 | 1210884.65 | 1210884.65 |
| 15 | 53927.17 | 1210877.44 | 1210877.44 |
| 16 | 53927.17 | 1210868.44 | 1210868.44 |
| 17 | 53927.17 | 1210854.44 | 1210854.44 |
| 18 | 53927.17 | 1210842.44 | 1210842.44 |
| 19 | 53927.17 | 1210832.44 | 1210832.44 |
| 20 | 53927.17 | 1210824.44 | 1210824.44 |
| 21 | 53927.17 | 1210816.44 | 1210816.44 |
| 22 | 53927.17 | 1210808.44 | 1210808.44 |
| 23 | 53927.17 | 1210800.44 | 1210800.44 |
| 24 | 53927.17 | 1210792.44 | 1210792.44 |
| 25 | 53927.17 | 1210784.44 | 1210784.44 |
| 26 | 53927.17 | 1210776.44 | 1210776.44 |
| 27 | 53927.17 | 1210768.44 | 1210768.44 |
| 28 | 53927.17 | 1210760.44 | 1210760.44 |
| 29 | 53927.17 | 1210752.44 | 1210752.44 |
| 30 | 53927.17 | 1210744.44 | 1210744.44 |
| 31 | 53927.17 | 1210736.44 | 1210736.44 |
| 32 | 53927.17 | 1210728.44 | 1210728.44 |
| 33 | 53927.17 | 1210720.44 | 1210720.44 |



ЮГА-065-2018-ЛО-ППТ

Лист

41

Изм. Кол.ч. Лист № док. Подп. Дата

Инв. инв. Взам. инв. и дата Подп. и подл. Инв. и подл.